



# MEMORIA DE LABORES 2015



FUSAI®



FUNDACIÓN SALVADOREÑA  
DE APOYO INTEGRAL

# SUMARIO

**04**

Consejo de administradores  
FUSAI

**05**

Consejo de administradores  
FUSAI

**08**

Consejo de administradores  
FUSAI

**09**

Consejo de administradores  
FUSAI

**11**

Consejo de administradores  
FUSAI

**12**

Consejo de administradores  
FUSAI



Consejo de administradores  
FUSAI

**16**

Consejo de administradores  
FUSAI

**18**

Consejo de administradores  
FUSAI

**22**

Consejo de administradores  
FUSAI

**28**

Consejo de administradores  
FUSAI

**32**



## CONSEJO DE ADMINISTRADORES FUSAI 2015

**De izquierda a derecha:**

Erwin Federico Schneider Córdova.	<b><i>Vicepresidente.</i></b>
Jaime Orlando García Molina.	<b><i>Vocal.</i></b>
Erick Marvin Guevara Sánchez.	<b><i>Consejal.</i></b>
Reina Guadalupe González de Cabrera.	<b><i>Consejal.</i></b>
José Mauricio Cortez Avelar.	<b><i>Presidente.</i></b>
Etna Mabel Artiga de Soundy.	<b><i>Consejal.</i></b>
Luis Antonio Castillo Rivas.	<b><i>Consejal.</i></b>
Alma Eunice Miranda de Hernández.	<b><i>Secretaria.</i></b>
José Dimas Quintanilla Quintanilla.	<b><i>Tesorero.</i></b>

# MENSAJE DEL DIRECTOR CORPORATIVO DE FUSAI

## *Ampliando los ámbitos del apoyo comunitario*

Nuestra estrategia y visión de construir una plataforma integral de apoyos comunitarios alrededor de negocios inclusivos, sostenibles y rentables, empieza a dar sus frutos.

Apalancándonos en la presencia, posicionamiento y alcance logrado por nuestro Programa Solidario Comunitario (PSC), este año varios proyectos en energía, agua, saneamiento y de apoyo a emprendedores, jóvenes y mujeres, superaron su fase de preparación y montaje y entraron a la fase de plena implementación para el año 2016.

Es importante mencionar dentro de los proyectos, la iniciativa que FUSAI y la oenegé ACTEC-Bélgica han lanzado para institucionalizar un Centro de Aceleración Empresarial, el cual mediante una novedosa y exitosa metodología, pretende apoyar durante su fase piloto (a realizarse en el año 2016), a sesenta líderes empresarios de la micro y pequeña empresa, con quienes se trabajará un proceso de crecimiento acelerado, con impactos sustanciales en las ventas, el empleo y los ingresos. Aprovecho para agradecer a la Embajada del Reino de los Países Bajos, la Fundación del Valle e Integral El Salvador, por el apoyo que nos han brindado para el lanzamiento del piloto de este proyecto, que en el año 2017 entrará a su etapa de implementación y despliegue.

También cabe mencionar dos proyectos del BID, uno aprobado a Integral El Salvador, por el FOMIN y ECOMICRO, y otro aprobado a FUSAI por el FOMIN, y que están dirigidos a promover la adopción de nuevas y novedosas tecnologías en los campos de energía, agua y saneamiento, en comunidades de bajos recursos y dentro del segmento de la micro y pequeña empresa.

El proyecto aprobado a FUSAI ha implicado el desarrollo de un nuevo modelo de negocios que articula organizaciones locales, proveedores, distribuidores y microfinancieras, a fin de proveer a los clientes de una oferta integral, que cubre las necesidades de



educación, asistencia técnica, soporte y financiamiento, utilizando nuevos canales de cobro y métodos de pago. El proyecto, que cuenta con el apoyo del Fondo ProHábitat, entrará a la fase de colocación de créditos en el primer semestre del año 2016. La meta es apoyar al menos a 4500 familias.

### ***Inversiones se desempeñan satisfactoriamente, aunque con altos y bajos***

Aunque hemos tenido ciertos reveses en las inversiones en la microfinanciera Integral de Guatemala y en PuntoTransacciones (relacionados con los desempeños gerenciales y recambios de dirección); en ambos casos, confiamos en que las medidas tomadas permitirán estabilizar las operaciones, aunque con un alcance y expectativas menores a previstas anteriormente. En Guatemala, el fraude a una de las agencias arrojó importantes pérdidas y obligó a cambiar por completo

el modelo de negocios. Los resultados han sido exitosos y esperamos estabilizar por completo las operaciones en el año 2016.

En PuntoTransacciones, la transición gerencial de sus dos principales ejecutivos ha tenido un impacto significativo y ha obligado también a una modificación sustancial del modelo de negocios, a fin de estabilizar las operaciones en el año 2016. Sin embargo, a pesar de las dificultades, la empresa no registró pérdidas en el año 2015.

Aunque estas inversiones no representan ni el 1% del patrimonio bajo administración de FUSAI, mantenemos el compromiso de sacarlas adelante, por el impacto social y el empleo que significan para muchas micro y pequeñas empresas.

### **Excelentes resultados de Integral El Salvador y Fondo ProHábitat**

Integral El Salvador y Fondo ProHábitat, dos de nuestras inversiones más significativas puesto que representan más del 95% del patrimonio, reportaron un desempeño muy satisfactorio en el año 2015.

Integral cerró el año con excelente números y favorables perspectivas. Entre los resultados más significativos podemos mencionar la mejora sustancial de sus indicadores de cobertura y mora, obteniendo una rentabilidad patrimonial del 8.20%. Canalizó cerca de 42.39 millones en remesas en 186,554 operaciones y captó un estimado de 30.16 millones de dólares de 24,274 ahorrantes (entre pequeños, medianos y grandes). Además, brindó acceso al beneficio de microseguros a 13,077 clientes que representan el 70% de los prestatarios activos.

El impacto del Fondo ProHábitat fue también muy importante. Sus intermediarias y el PSC en conjunto lograron financiar a más 8,000 familias, las cuales con nuestro apoyo, pudieron mejorar sus viviendas de forma progresiva a través de microcréditos, lo que les da acceso a asistencia técnica constructiva gratuita. Este resultado, le ha permitido destacar entre

las instituciones de mayor impacto en el sector de la vivienda popular y social, a pesar de ser un fondo relativamente pequeño.

### **Relocalización de inversiones**

Con el objetivo de mejorar el impacto, en los próximos años relocalizaremos algunas inversiones, a fin de concentrar más los sectores de apoyo y permitir una mejor atención institucional. Además existen áreas más relacionadas con nuestra misión esencial, que necesitan y necesitarán en el futuro mucho más empeño.

El norte de este proceso de relocalización, es aumentar el impacto comunitario a través de iniciativas de negocios inclusivos, que mejoren la calidad de vida y el bienestar de las comunidades con mayor grado de exclusión.

El año 2016 será un año de cambios que marcarán un nuevo enfoque de las inversiones de la Fundación. Esperamos que esas decisiones nos preparen y permitan, en el futuro, hacer la diferencia en la vida de muchas familias de escasos recursos.

*Atentamente,  
Luis Castillo*



# ACERCA DE FUSAI

## MISIÓN

La misión de FUSAI es promover la inclusión social, impulsando la creación de empresas efectivas, que satisfagan la demanda de productos y servicios de las familias de la base de la pirámide social.

## VISIÓN

La visión de FUSAI es convertirse en un referente nacional e internacional sobre el montaje y desarrollo de empresas, con y sin fines de lucro, sostenibles y efectivas, que se caractericen por la generación de nuevas e innovadoras respuestas al combate de la pobreza, mediante el desarrollo de modelos de intervención y de negocios sostenibles y rentables, amigables con el medio ambiente.

## VALORES

Integridad  
Respeto.  
Lealtad.  
Compromiso.  
Flexibilidad.  
Innovación y Creatividad.  
Gestión Empresarial.

# UNIDAD

## CORPORATIVA

En el año 2015, el proyecto liderado por FUSAI y el holding Apoyo Integral Inversiones, logró consolidarse luego de varios años de importantes cambios, reestructuraciones y adecuaciones originados por los requerimientos regulatorios y la etapa de poscrisis (2009-2010). Integral El Salvador se posiciona así como una de las más importantes instituciones reguladas, especializadas en microfinanzas, de toda la región centroamericana.

Se avanzó en la implementación de importantes cambios en el Programa Solidario Comunitario (PSC) así como en la inversión en la marca Integral Guatemala, lo que permitirá mejorar sustancialmente su desempeño.

La aprobación de nuevos proyectos ha permitido mejorar el impacto en varias de las zonas donde FUSAI tiene presencia, al convertirse en un servicio más integral.

### Principales resultados

Durante el año 2015, las empresas de la marca Integral en El Salvador y Guatemala, colocaron aproximadamente 57.51 millones de dólares; los cuales corresponden a 19,308 créditos otorgados y más de 20,270 clientes atendidos. Por otro lado, 24,069 clientes corresponden a operaciones de ahorros y depósitos a plazo fijo, haciendo un total de 34,577 clientes en operaciones activas y pasivas durante el año.

SAC Apoyo Integral El Salvador mejoró sustancialmente sus indicadores de cobertura, y mora, obteniendo una rentabilidad patrimonial del 8.20%. Canalizó cerca de 42.39 millones en remesas en 186,554 operaciones y captó un estimado de 30.16 millones de dólares, entre 24,274 ahorrantes (entre pequeños, medianos y grandes). Adicionalmente, proporcionó servicios de microseguro a 13,077 clientes que representan el 70% de los prestatarios activos.

Apoyo Integral Guatemala cerró el año con una colocación de créditos por un monto desembolsado de





2.01 millones de dólares; una cartera de 1474 clientes y un saldo de cartera de 2.46 millones de dólares. Los activos consolidados de la marca llegaron a 95.34 millones de dólares, aproximadamente.

Apoyo Integral MIPYME, con el respaldo de la Organización Internacional del Trabajo (OIT), incorporó en su portafolio de servicios de capacitación el Programa IMESUN, como una de las metodologías de mayor reconocimiento en la promoción para la adquisición de destrezas prácticas en la gestión empresarial, dirigida a emprendedores y empresarios de la MYPE.

En lo que respecta a la acreditación metodológica, ya se cuenta con doce facilitadores habilitados que han realizado sus prácticas en el desarrollo de servicios de empresarialidad dirigidos a más de mil jóvenes y mujeres del proyecto "Eliminación del trabajo infantil a través del empoderamiento económico e inclusión social", financiado por la OIT.

A finales del año, AIMIPYME inició un nuevo proyecto financiado por la OIT, en apoyo a doscientos productores avícolas de los municipios de Tacuba y Jujutla, departamento de Ahuachapán. El proyecto pretende fortalecer la asociatividad y visión empresarial, así como vincular a veinte comités de productores de aves, seleccionados por CENTA) con mercados locales.

En julio de 2015, FUSAI y la oenegé ACTEC-Bélgica formalizaron, mediante convenio de cooperación, la constitución de una alianza de largo plazo para impulsar, desarrollar e institucionalizar en El Salvador, un innovador programa de formación empresarial denominado MBA Micro, dirigido al fortalecimiento de la competitividad de empresarios de la MYPE. En este mismo marco, en noviembre de 2015, FUSAI

firmó un convenio con el Reino de los Países Bajos para la implementación del proyecto piloto "Fomento de la competitividad de sesenta empresarios MYPE, a través del modelo formativo y novedoso de atención empresarial denominado MBA Micro".

A iniciativa de UNILEVER, y con base en experiencias desarrolladas en la India, se inició durante el segundo semestre de 2015, la implementación de un proyecto piloto en El Salvador llamado SHAKTI. Este proyecto impulsa el empoderamiento de mujeres del área rural y periurbana, a través de micronegocios de venta y distribución de productos UNILEVER y en él participan usuarias de crédito del PSC FUSAI. Como valor complementario al proyecto, la Fundación UNILEVER financió la implementación de cápsulas educativas en el ámbito higiene y salud, orientadas a modificar conductas de personas y comunidades en los municipios del proyecto piloto SHAKTI.

En diciembre de 2015, una misión técnica del BID, ejecutivos de UNILEVER y funcionarios de FUSAI visitaron el área de intervención del proyecto piloto SHAKTI a fin de evaluar la factibilidad de escalar el modelo de distribución inclusiva a los catorce departamentos de El Salvador y beneficiar a mil mujeres en tres años.

A finales de año, FUSAI lanzó su nuevo sitio web, el cual ha incorporado cambios sustanciales para brindar acceso rápido y fácil a un contenido más completo. Su diseño adaptativo responde a los requerimientos de diferentes dispositivos y navegadores e integra funcionalidades adicionales.



- Calidad de vida.
- Sostenibilidad y hábitat \_\_\_\_\_ para empresarios de bajos ingresos.
- Vivienda verde y energías limpias.

Hábitat Popular



- Desarrollo Empresarial
- Inserción en cadena de valor

Servicios de Desarrollo Empresarial



- Espacios de intercambio

## DIMENSIONES DE APOYO E INICIATIVAS DE NEGOCIOS INCLUSIVOS IMPULSADOS POR FUSAI



FUNDACIÓN SALVADOREÑA DE APOYO INTEGRAL



- Promoción de ventas
- Marketing por internet
- Moneda interna
- Canje

Enlaces Empresariales y Sistemas Monetarios



- Servicios de cobranzas



- Financiamiento.
- Servicios Financieros de seguros.
- Pagos.
- Remesas

Microfinanzas



- Financiamiento.
- Asistencia técnica.
- Cápsulas educativas.

# ESQUEMA DE INVERSIONES PERMANENTES

## DE FUSAI AL 31 DE DICIEMBRE 2015



# ESTADÍSTICAS SOBRE LA EVOLUCIÓN Y RESULTADOS

En términos generales, la tendencia en la evolución del patrimonio de FUSAI ha sido creciente, sin embargo durante el año 2015 se observó una reducción de US\$ 100 866 equivalente al 1% con relación al año 2014 y una pérdida de US\$ 95 326 generada principalmente por los resultados del PSC que ha requerido de inversiones para su fortalecimiento. Una vez finalizados los ajustes que están en marcha y consolidados los sistemas y procesos claves de control y gestión, se espera que el programa multiplique fácilmente su impacto.

## Evolución Fondo Patrimonial de FUSAI (2007-2015)

AÑOS	2007	2008	2009	2010	2011	2012	2013	2014	2015
FONDO PATRIMONIAL US\$	12,104,987	13,031,787	12,892,859	13,248,228	13,233,783	13,408,238	13,321,552	13,342,367	13,241,501

## Resultados anuales de FUSAI (2007-2015)

AÑOS	2007	2008	2009	2010	2011	2012	2013	2014	2015
EXCEDENTES DEL EJERCICIO US\$	608,366	939,080	(143,617)	354,999	(11,743)	176,462	(80,097)	73,799	(95,326)

## Inversiones de FUSAI en asociadas y subsidiarias. (2007-2015)

AÑOS	2007	2008	2009	2010	2011	2012	2013	2014	2015
INVERSIONES EN SUBSIDIARIAS US\$	3,365,421	3,816,202	7,216,875	4,931,715	5,051,165	5,590,692	5,816,192	5,715,438	5,675,259

## Activos Totales de FUSAI. (2007-2015)

AÑOS	2007	2008	2009	2010	2011	2012	2013	2014	2015
ACTIVOS TOTALES US\$	13,674,832	16,314,751	16,706,543	13,697,575	13,543,251	13,921,157	14,207,015	14,908,227	14,998,961

## COMPOSICIÓN DE INGRESOS DEL AÑO 2015

DESCRIPCIÓN	MONTO US\$	%
INGRESOS OPERATIVOS	1,386,024	75.96%
INGRESOS POR INVERSIÓN	112,228	6.15%
INGRESOS POR DONACIÓN	149,711	8.20%
INGRESOS NO OPERATIVOS	176,758	9.69%
<b>INGRESOS TOTALES</b>	<b>1,824,721</b>	<b>100.00%</b>



# SINTESIS DE LABORES DE LAS EMPRESAS IMPULSADAS POR FUSAI





**APOYO  
INTEGRAL**  
I N V E R S I O N E S



## APOYO INTEGRAL INVERSIONES S.A.

Apoyo Integral Inversiones, S.A. es una Sociedad domiciliada en Panamá, fue constituida en 2008 y su sociedad espejo, Apoyo Integral Inversiones El Salvador, S.A. de C.V, domiciliada en El Salvador, fue constituida en 2009; fueron creadas por instituciones y personas naturales comprometidas con el desarrollo de micro y pequeños emprendimientos. Ambas empresas están conformadas por los mismos accionistas, cuentan con similar estructura accionaria y tienen la misma finalidad.

Para lograr su objetivo, además de invertir en el patrimonio de instituciones especializadas en microfinanzas, también apoya el desarrollo de las mismas poniendo a su disposición todo el conocimiento profesional adquirido en su trayectoria en este sector,

a través de los directores que los representan en cada empresa donde se invierte.

Las inversiones de la empresa están en El Salvador, en la Sociedad de Ahorro y Crédito Apoyo Integral, S.A. y en Guatemala con su participación en Apoyo Integral Guatemala, S.A. de C.V.

Durante el año 2015, las empresas de la marca Integral en El Salvador y Guatemala colocaron aproximadamente 57.51 millones de dólares; los cuales corresponden a 19 308 créditos otorgados y 20 270 clientes atendidos. Por otro lado, 24 069 clientes corresponden a operaciones de ahorros y depósitos a plazo fijo, haciendo un total de 34 577 clientes en operaciones activas y pasivas durante el año.

### Estructura de gobernabilidad de Apoyo Integral Inversiones

#### APOYO INTEGRAL INVERSIONES, S.A. Y APOYO INTEGRAL INVERSIONES EL SALVADOR, S.A. de C.V.

JUNTA DIRECTIVA

DIRECTOR	CARGO	REPRESENTACIÓN
Luis Antonio Castillo Rivas	Presidente	FUSAI
Bernhard Jakol Eikenberg	Vicepresidente	Bamboo Finance
José Dimas Quintanilla Quintanilla	Director	Personas Naturales
Rubén Alexander de Haseth	Director	Impulse
Erwin Federico Schneider Córdova	Director	FUSAI
Miguel Arturo Dueñas Herrera	Director	Fundación Dueñas Herrera
DIRECTORES SUPLENTE		
José Mauricio Cortez Avelar		FUSAI
Xavier Pierluca		Bamboo Finance
Héctor Miguel Dada Sánchez		Personas Naturales
David Carlos Dewez Nina		Impulse
Reina Guadalupe González de Cabrera		FUSAI
Rafael Eduardo Alvarado Cano		Fundación Dueñas Herrera
EN APOYO INTEGRAL PANAMÁ		
DIGNATARIOS		
Luis Antonio Castillo Rivas	Presidente	
José Mauricio Cortez Avelar	Tesorero	
Alma Eunice Miranda de Hernández	Secretario	



**Estructura accionaria de Apoyo Integral Inversiones**  
**APOYO INTEGRAL INVERSIONES, S.A**  
**ESTRUCTURA ACCIONARIA AL 31 DE DICIEMBRE DE 2015**

	% DE PARTICIPACIÓN	# DE ACCIONES
FUSAI	40.700%	16,564
BAMBOO FINANCIAL INCLUSION FUND	18.237%	7,422
IMPULSE MICROFINANCE INVESTMENT FUND	18.237%	7,422
FUNDACIÓN DUEÑAS HERRERA	12.499%	5,087
CONJUNTO ACCIONISTAS INDIVIDUALES	10.327%	5,087
<b>TOTALES</b>	<b>100.00%</b>	<b>40,698</b>

**AII PANAMA Y AII EL SALVADOR**  
**PORTAFOLIO DE INVERSIONES EN SUBSIDIARIAS**  
**AL 31 DE DICIEMBRE DE 2015**



I N V E R S I O N E S

AII PANAMA Y AII EL SALVADOR



81.34%



50.00%

**Estructura accionaria de las subsidiarias  
SOCIEDAD DE AHORRO Y CREDITO APOYO INTEGRAL, S.A.  
ESTRUCTURA ACCIONARIA AL 31 DE DICIEMBRE DE 2015**

ACCIONISTAS	Nº DE ACCIONES	PARTICIPACIÓN
Apoyo Integral Inversiones, S.A. (All Panamá)	29,389	30.38%
Apoyo Integral Inversiones El Salvador S.A. de C.V.	49,304	50.96%
Grupo ACP	17,949	18.55%
Accionistas Individuales	102	0.11%
<b>TOTAL</b>	<b>96,744</b>	<b>100.00%</b>

**APOYO INTEGRAL GUATEMALA, S.A. DE C.V.  
ESTRUCTURA ACCIONARIA AL 31 DE DICIEMBRE DE 2015**

ACCIONISTAS	Nº DE ACCIONES	PARTICIPACIÓN
Apoyo Integral Inversiones, S.A.	6000,00	50.00%
Grupo ACP	6000,00	50.00%
<b>TOTAL</b>	<b>12,000,000</b>	<b>100.00%</b>

**Información consolidada de Apoyo Integral Inversiones, S.A.  
y Apoyo Integral Inversiones  
El Salvador, S.A. de C.V. al 31 de diciembre de 2015**

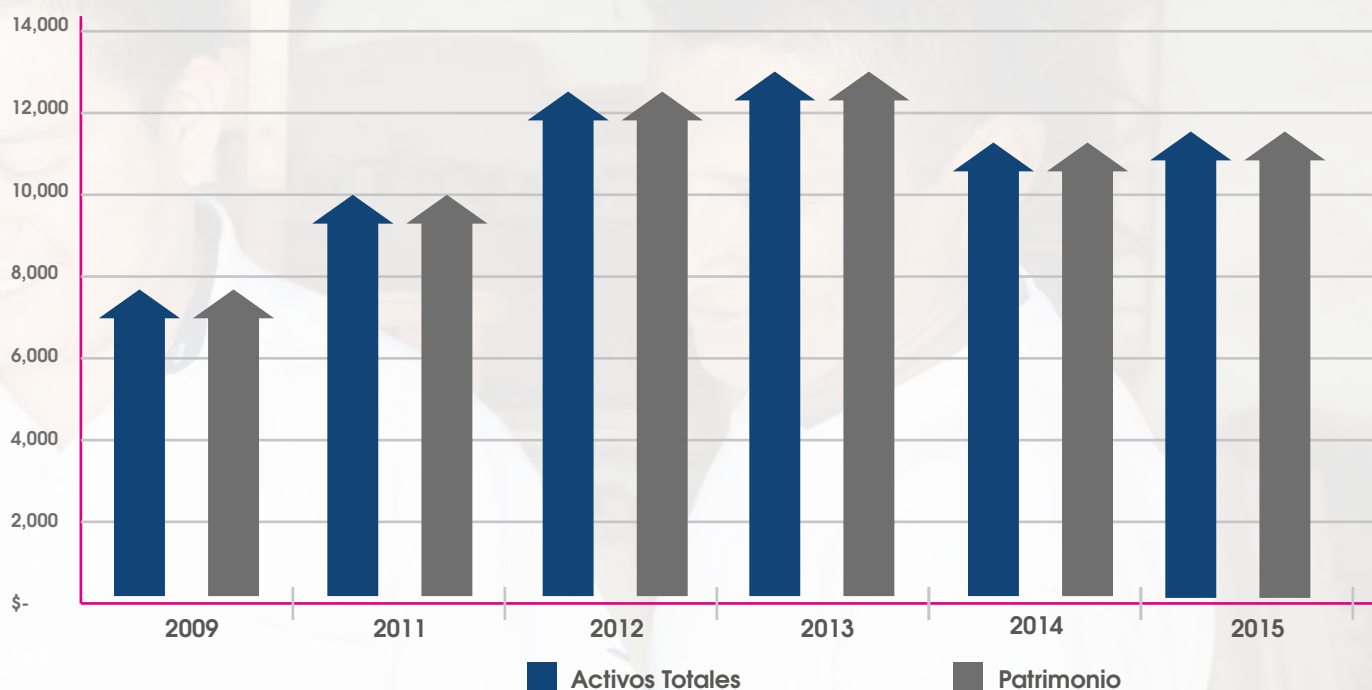
	SAC INTEGRAL	APOYO INTEGRAL	TOTAL
Saldos de Cartera (en miles \$)	\$76,265.90	\$2,469.32	\$78,735.22
Número de Clientes	32,774	1,417	34,191
Número de Agencias	30	5	35
Número de Empleados	382	28	410

En términos generales, y con relación al año 2014, los saldos de cartera se incrementaron en 10%, equivalente a 6.9 millones de dólares; el número de clientes fue de 34,101 que representa un incremento de 11,118 equivalente al 48%.

## Activos Totales y Patrimonio

	2009	2011	2012	2013	2014	2015
<b>Activos Totales</b>	7,705	9,979	12,737	13,225	10,862	11,508
<b>Patrimonio</b>	7,561	9,952	12,704	13,175	10,831	11,362


### Activos y Patrimonios



En cuanto a los activos totales y el patrimonio los resultados reflejan una tendencia creciente. El incremento de activos totales en el año 2015 fue de US\$ 646,000 y en el patrimonio de US\$531,000, lo que representa un aumento del 59.47% y 49.03%, respectivamente, con relación al año anterior.

### Inversiones en subsidiarias (en miles de dólares)

	2009	2010	2011	2012	2013	2014	2015
<b>SAC INTEGRAL</b>	3,331	7,791	7,864	10,072	10,526	10,141	10,996
<b>APOYO INTEGRAL MEXICO</b>	991	1,439	1,767	2,137	2,232	0	0
<b>APOYO INTEGRAL GUATEMALA</b>		300	300	296	305	586	400
<b>TOTAL</b>	4,322	9,530	9,931	12,505	13,063	10,727	11,396



En el año 2015, las inversiones de SAC Integral se incrementaron en US\$ 855 000 y disminuyeron las de Apoyo Integral Guatemala en US\$186,000, equivalente al 8% y 32%, respectivamente, en relación al 2014. En términos totales, las inversiones se incrementaron un 6% con respecto al año 2014 .

## AII PANAMÁ Y AII EL SALVADOR 2009-2015

**Resultados** (en miles de dólares)

	2009	2011	2012	2013	2014	2015
<b>Resultados Anuales</b>	186	407	42	451	(362)	498

Los resultados en el año 2015 reportan un excedente de US\$ 498 000 debido principalmente a los resultados de SAC Integral.

# ESTADOS FINANCIEROS

Los datos que se presentan a continuación incluye la participación en los resultados de las empresas subsidiarias. Esta es información extracontable debido a que las inversiones se registran al costo.

## APOYO INTEGRAL INVERSIONES PANAMA Y EL SALVADOR RESULTADOS FINANCIEROS CON PARTICIPACIÓN AL 31 DE DICIEMBRE DE 2015

	AII PANAMA	AII EL SALVADOR	CONSOLIDADO
<b>BALANCE</b>			
<b>ACTIVO</b>	<b>4235,589.79</b>	<b>7,272,726.62</b>	<b>11,508,316.41</b>
<b>CORRIENTE</b>	272.73	112,462.91	112,735.64
BANCOS	272.73	112,538.65	112,811.38
OTRAS CUENTAS POR COBRAR	0.00	(75.74)	(75.74)
<b>NO CORRIENTE</b>	4235,317.06	7,160,263.72	11,395,580.78
SAC INTEGRAL	3835,320.37	7,160,263.72	10,995,584.09
APOYO INTEGRAL GUATEMALA	399,996.69	0.00	399,996.69
<b>PASIVO</b>	<b>140,312.63</b>	<b>5,910.96</b>	<b>146,223.58</b>
<b>CORRIENTE</b>	140,312.63	5,910.96	146,223.58
<b>PATRIMONIO</b>	4,095,277.16	7,266,815.67	11,362,092.83
CAPITAL	4,069,800.00	7,010,100.00	11,079,900.00
RESERVA LEGAL	0.00	68,420.74	68,420.74
RESULTADOS ANTERIORES	12,278.94	(296,156.29)	(283,877.35)
<b>RESULTADOS DEL EJERCICIO</b>	13,198.22	484,451.22	497,649.44

## APOYO INTEGRAL INVERSIONES PANAMA Y EL SALVADOR RESULTADOS FINANCIEROS CON PARTICIPACIÓN AL 31 DE DICIEMBRE DE 2015

	AII PANAMA	AII EL SALVADOR	CONSOLIDADO
<b>ESTADO DE RESULTADOS</b>			
<b>INGRESOS</b>	<b>132,870.81</b>	<b>537,188.10</b>	<b>670,058.91</b>
PARTICIPACIÓN EN RESULTADOS	132,860.87	535,302.11	668,162.98
SAC INTEGRAL	319,081.46	535,302.11	854,383.57
INTEGRAL GUATEMALA	(186,220.60)	0.00	(186,220.60)
OTROS INGRESOS	9.94	1,885.99	1,895.93
<b>GASTOS</b>	<b>119,672.59</b>	<b>16,277.80</b>	<b>135,945.39</b>
ADMINISTRATIVOS	62,173.73	15,847.06	78,020.79
OTROS	57,498.86	425.74	57,924.60
<b>RESULTADO DEL EJERCICIO</b>	<b>13,198.22</b>	<b>520,915.29</b>	<b>534,113.51</b>
(-)Reserva Legal		36,464.07	36,464.07
<b>RESULTADO DEL EJERCICIO</b>	<b>13,198.22</b>	<b>484,451.22</b>	<b>497,649.44</b>
<b>NÚMERO DE ACCIONES</b>	40,698.00	70,101.00	110,799
<b>VALOR CONTABLE POR CADA ACCIÓN</b>	100.63	103.66	102.55

Las operaciones de Apoyo Integral Inversiones, S.A. y Apoyo Integral Inversiones El Salvador, S.A. de C.V., correspondientes al ejercicio 2015, fueron auditadas por la firma Auditores y Consultores de Negocios, S.A. de C.V. quienes han emitido opinión limpia para ambas empresas (en auditoría financiera y fiscal).



# SOCIEDAD DE AHORRO Y CRÉDITO APOYO INTEGRAL S.A.

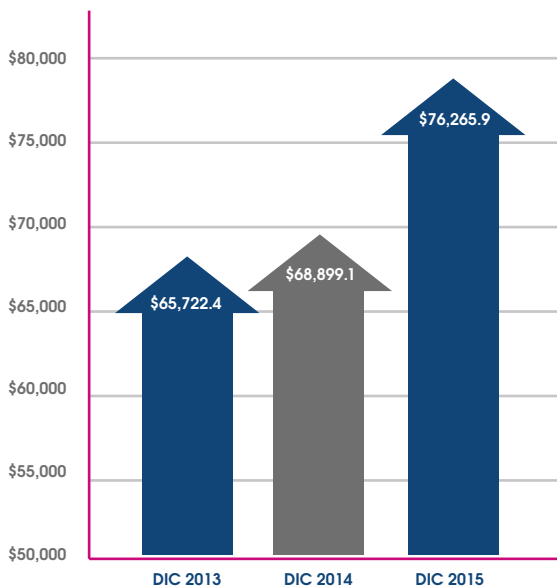
## Gestión Comercial.

La gestión comercial del 2015 estuvo enfocada en mejorar el trabajo de los equipos de negocios y canales de venta, reducir los indicadores de calidad de cartera, el lanzamiento de nuevos productos para el crecimiento de la cartera de créditos, incrementar la rentabilidad de las agencias como unidades independientes de negocio y mejorar la estructura de fondeo logrando mayor participación de depósitos del público.

Entre los principales resultados se mencionan:

**A)** Incremento neto de los saldos de cartera de préstamo de 7.4 millones de dólares, respecto al año anterior, equivalente al 10.7%. Estos resultados se deben al lanzamiento de nuevos productos ad hoc al tipo de mercado, entre ellos Crediconfiamos, Credilinea, Credisoluciones y Credintegral. Los fondos para la compra y construcción de vivienda fueron limitados a consecuencia de las tasas techos establecidos por la Ley contra la Usura, que excluyen a buena parte de la población.

**Cartera Bruta**



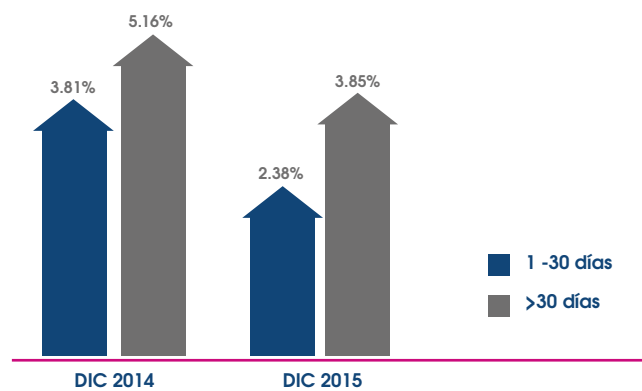
Cifras en miles US dólares

**Crecimiento de Saldo de Cartera**



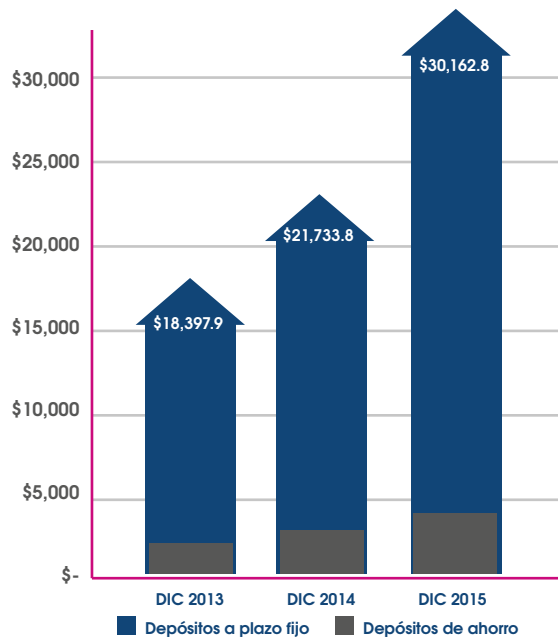
**B)** Mejora significativa en los indicadores de calidad de cartera, cerrando el año con una mora total de 6.24%, que representa una mejora del 32% con respecto al año anterior. Esta mejora es producto de acciones realizadas oportunamente, tales como la creación de la Jefatura de Cobros y Normalización; creación del Comité de Cobranza; focalización de los equipos para recuperación con los objetivos institucionales; modificación del rol y enfoque de gestión de los normalizadores; establecimiento del cierre de Comité de Crédito con tres días de anticipación al cierre de mes.

**Mora Total (Diciembre 2015)**



**C)** Mejora en la estructura de fondeo dado que los depósitos captados representaron cerca del 40% de la cartera de créditos activos versus el 31.6% reportados para el 2014; además se consolidó el equipo de ejecutivas corporativas, mejorándose sustancialmente el servicio personalizado que brindan a domicilio.

**Evolución de los Depósitos**



Cifras en miles US dólares

## Gestión Administrativa.

2015 fue un año en el que continuamos fortaleciendo los ambientes de control interno y la eficiencia y calidad de los procedimientos operativos del back office, tanto en agencias como en oficina central. El ambiente de control interno fue revisado mediante la validación de los principales controles operativos, lo que produjo una calificación general del 92% de cumplimiento satisfactorio. Los perfiles de acceso al sistema Core fueron revisados y ajustados a las funciones de los usuarios de ventanilla y plataforma operativa, con el fin de mitigar riesgos operacionales.

Adicionalmente, se actualizaron los documentos relacionados con la Política de Continuidad del Negocio, la Metodología de Continuidad del Negocio y el Plan de

Continuidad Operacional en Agencias. Sobre la base de las Normas Prudenciales Bancarias establecidas por la Superintendencia del Sistema Financiero, se elaboró y aprobó el Plan de Gestión de Crisis, Plan de Emergencias y el Plan de Continuidad del Negocio para el Manejo de Cuentas de Ahorro.

En lo que respecta a la seguridad y salud ocupacional, se dotó de botiquines para primeros auxilios a las veintiséis agencias y oficinas centrales; se capacitaron las brigadas en extinción de incendios, evacuación y primeros auxilios. Se redujo sustancialmente el tiempo de procesamiento de operaciones en el Centro Digital, fortaleciendo su equipo de operación y supervisión, atendiendo 1 100 solicitudes en el 98.6 % del tiempo planificado.

## Gestión Financiera.

Al cierre del año, los activos de SAC Apoyo Integral, S.A. ascendieron a 95.2 millones de dólares, lo que significa un crecimiento del 11.2% respecto al año anterior, principalmente por el aumento en las disponibilidades y en la cartera de préstamos. El pasivo total incrementó en 7.9 millones de dólares, producto del importante crecimiento en la captación de depósitos (8.4 millones de dólares).





### Estado de Resultados

RUBROS	2012	2013	2014	2015
Ingresos por Operaciones	\$ 18,090.9	\$ 19,347.0	\$ 16,827.7	\$ 18,218.86
Costos de Operación	\$ 8,648.3	\$ 8,369.9	\$ 9,111.2	\$ 7,734.04
Gastos de Operación	\$ 9,221.5	\$ 10,056.7	\$ 9,994.8	\$ 9,482.25
<b>Utilidad(Pérdida) antes de impuestos</b>	<b>\$ 221.1</b>	<b>\$ 920.3</b>	<b>\$ (1,127.6)</b>	<b>\$ 1,591.8</b>
Impuestos sobre la renta	\$ 180.5	\$ 352.5	\$ -	\$ 534.5
Utilidad(pérdida) después de impuestos y antes de Reserva Legal	\$ 40.6	\$ 567.8	\$ (1,127.6)	\$ 1,050.4

Cifras en miles US dólares

### Balance General

RUBROS	2012	2013	2014	2015
Disponibilidades	\$ 3,211.5	\$ 7,651.8	\$ 11,035.8	\$ 13,352.8
Cartera de Préstamos Bruta	\$ 64,248.7	\$ 65,722.4	\$ 68,896.5	\$ 76,265.9
<b>Activo Total</b>	<b>\$ 74,649.8</b>	<b>\$ 82,615.2</b>	<b>\$ 85,473.1</b>	<b>\$ 94,838.7</b>
Depósitos	\$ 8,221.0	\$ 18,397.0	\$ 21,733.8	\$ 30,162.8
Préstamos recibidos	\$ 52,493.2	\$ 49,571.7	\$ 49,799.1	\$ 49,419.5
Patrimonio	\$ 12,405.5	\$ 12,969.6	\$ 11,617.8	\$ 13,368.2
<b>Pasivo Total</b>	<b>\$ 62,244.3</b>	<b>\$ 69,645.6</b>	<b>\$ 73,855.3</b>	<b>\$ 81,470.6</b>

Cifras en miles US dólares

Los ingresos de operación mostraron un crecimiento del 8.3%, equivalente a 1.4 millones de dólares, favorecido por el crecimiento de la cartera bruta y por la reducción de la cartera vencida. Los costos de operación reflejaron una disminución de 1.4 millones de dólares, que significa un incremento de 15.1% con relación al año anterior; esto como resultado de la reducción en costos de reservas de saneamientos (2 millones de dólares), es decir, un 41.1% respecto al ejercicio 2014. Los gastos operativos experimentaron una reducción interanual de US\$ 512,500, resultado de la estrategia de ahorro, enfocada en la optimización de

los recursos materiales y otros.

**El comportamiento favorable de estos rubros, dieron como resultado una utilidad acumulada, en el ejercicio 2015, de 1.1 millones de dólares.**

El indicador de eficiencia financiera reflejó un leve aumento de un 0.3% interanual, resultado de los esfuerzos por mantener la rentabilidad de la cartera. Los indicadores de mora temprana están muy por debajo de los datos registrados históricamente, debido a las mejoras experimentadas en la originación de

## Principales Indicadores Financieros

RUBROS	2012	2013	2014	2015
<b>EFICIENCIA FINANCIERA</b>				
Productos de cartera/ Cartera promedio	26.0%	26.8%	24.6%	24.7%
<b>CALIDAD DE ACTIVOS</b>				
Cartera en riesgo mayor a 30 días/ Cartera Activa	6.5%	4.9%	5.2%	3.9%
Cartera en riesgo mayor a 90 días/ Cartera Activa	4.5%	3.1%	4.1%	3.0%
Provisión para Cuentas Incob./ Cartera en riesgo mayor a 30 días	70.9%	72.4%	79.2%	84.4%
Provisión Para Cuentas Incob. Cartera en riesgo mayor a 90 días	102.4%	116.1%	100.0%	108.5%
<b>EFICIENCIA OPERATIVA</b>				
Cartera de Crédito/ Activo Total	86.1%	79.6%	80.6%	80.4%
Gastos Personales/ Cartera Promedio	7.4%	8.7%	8.3%	7.1%
Gastos del Personal, Admón. y Amortizaciones/ Cartera Promedio	13.8%	15.2%	14.9%	12.8%
<b>RENTABILIDAD</b>				
Ingresos Netos/ Patrimonio Promedio	0.3%	4.5%	-9.3%	8.2%
Ingresos Netos/ Activo Promedio	0.1%	0.7%	-1.4%	1.2%
<b>LIQUIDEZ</b>				
Disponibilidad/ Activo Total	4.2%	9.9%	13.6%	15.3%

nuevos créditos y a estrategias de cobranza en la gestión de mora temprana. La mora mayor a treinta días disminuyó del 5.2% al 3.9%, al cierre de 2014 y 2015 respectivamente. En consecuencia, el indicador de cartera vencida cerró con un 3.0%, encontrándose por debajo del 4.0% requerido por la normativa regulatoria.

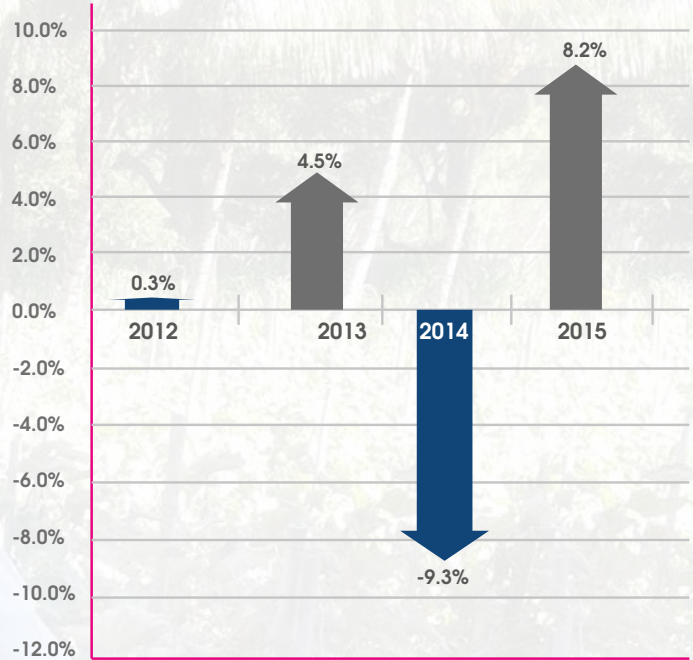
La participación de la cartera de créditos dentro del total de activos se mantuvo estable en niveles del 80%. El indicador de liquidez mostró crecimiento, pasando

de un 13.6% en el 2014 a 15.3% en el 2015, debido al importante crecimiento del saldo de depósitos captados.

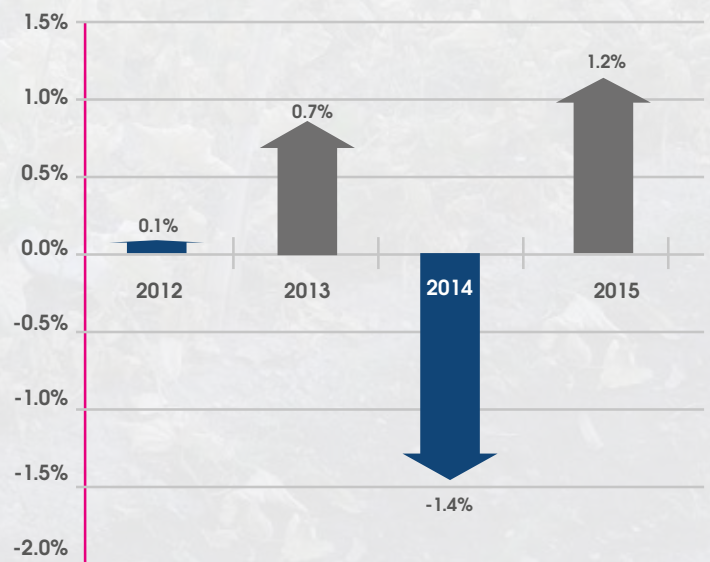
**En lo que respecta a la eficiencia en los gastos operativos durante los últimos tres años, se muestra una disminución importante: 15.2% en 2013, 14.9% en 2014 y un 12.8% al cierre de 2015.**



### Rentabilidad sobre Patrimonio

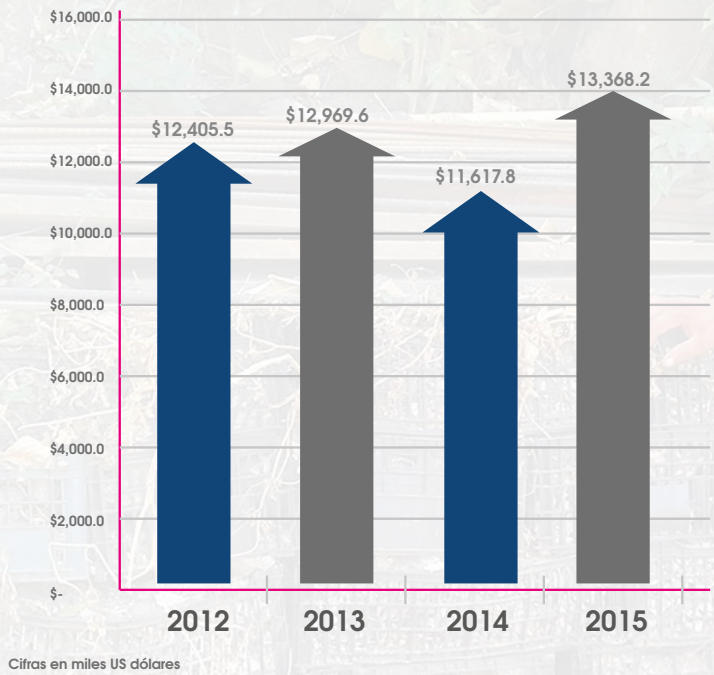


### Rentabilidad sobre Activos



El aumento en los ingresos por el incremento de la cartera de créditos, con los mismos niveles de rentabilidad, y la mejora en la calidad crediticia permitieron reducir los niveles de mora, disminuir los gastos operativos, mejorar la eficiencia y generar resultados muy positivos con una rentabilidad patrimonial del 8.2% y una rentabilidad de los activos del 1.2%.

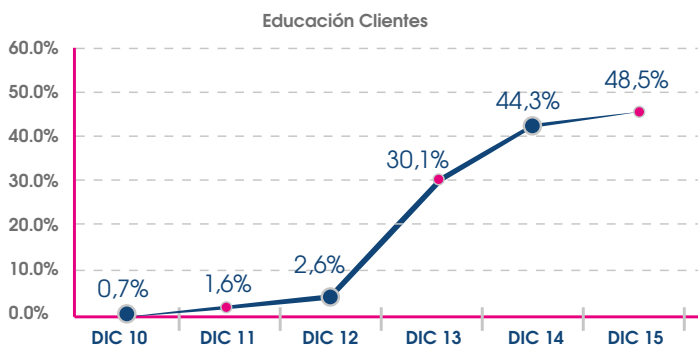
## Evolución del Patrimonio



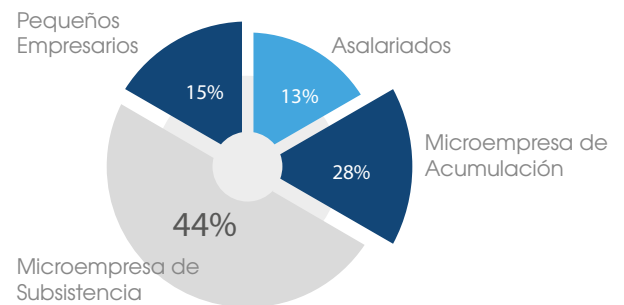
## Gestión Social y Ambiental.

Focalizados en la Triple Rentabilidad y en la mejora de la calidad de vida de nuestros clientes, se han logrado resultados importantes en términos de educación financiera y ambiental para evitar el sobreendeudamiento y promover una cultura de conservación del medio ambiente.

### Educación Financiera y Ambiental

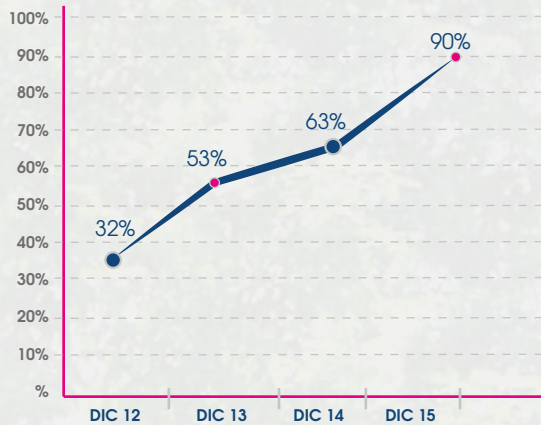


### Clientes Educados por Segmento

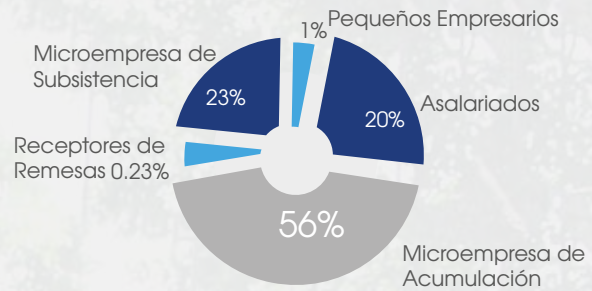


Con relación al apoyo gratuito de Asistencia Técnica Constructiva a los clientes que reciben créditos de mejora de vivienda, el gráfico muestra los datos de sobrecumplimiento. El impacto es mayor en el segmento de subsistencia, que no tiene la capacidad de pago para contratar a un especialista para el buen desarrollo de sus obras constructivas.

### Asistencia técnica constructiva

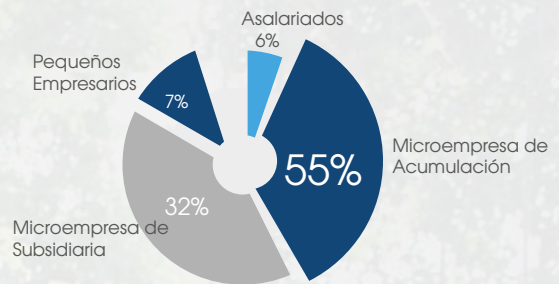


### ATC brindada a Clientes Mejora Vivienda por Segmento de Mercado



Se facilitó el acceso a productos de seguros al 70% de los prestatarios que reciben desembolsos. La gráfica muestra que los segmentos de acumulación hacen mayor uso del Microseguro de Salud.

SEGMENTO	2012	2013	2014	2015
Microempresa de Subsistencia	63%	58%	50%	31%
Microempresa de acumulación	28%	34%	37%	55%
Pequeños empresarios	6%	3%	8%	8%
Empleados	3%	5%	5%	6%

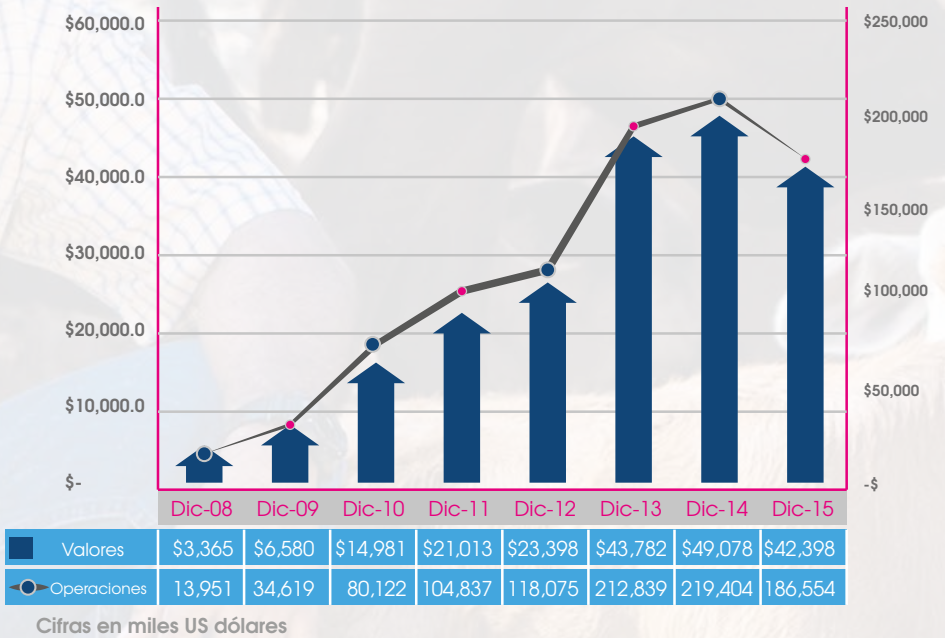




### Productos de Ahorro



### Canalización de Remesas



Los servicios de canalización de remesas, alcanzaron un total de 42.39 millones de dólares en 186,558 operaciones realizadas en el año 2015. Estos servicios han permitido identificar importantes oportunidades para la prestación de un servicio cruzado a los clientes.



# INTEGRAL GUATEMALA S.A.

Integral Guatemala S.A. se crea en el año 2010, como iniciativa de expansión regional respaldada por el holding Apoyo Integral Inversiones, S.A., y el Grupo ACP. Inició operaciones en marzo de 2011 con líneas de crédito activas para micro y pequeñas empresas, mejora de vivienda, sector agropecuario y un subproducto de crédito estacional.

El año 2015 no fue el mejor para la INTEGRAL GUATEMALA. A pesar del desarrollo que se había tenido con la implementación del proyecto de cooperación de Swiss Capacity Building Facility (SCBF), diversos obstáculos afectaron el crecimiento: haber enfrentado dos cambios de Gerencia General, malas prácticas de un supervisor y cierto descuido de algunos clientes. Esto implicó un incremento considerable en los indicadores de mora y un estancamiento en el crecimiento de la cartera.

Como medida de emergencia, los Directores tomaron control de la empresa y se hizo una completa reestructuración organizativa y de procesos; a partir del último trimestre del año se empezaron a observar los impactos de las acciones tomadas y el cambio de tendencia en los resultados financieros y en la calidad de la cartera.

Apoyo Integral Guatemala cerró 2015 con una colocación de créditos por un monto desembolsado de 2.01 millones de dólares; una cartera de 1474 clientes y un saldo de cartera de 2.46 millones de dólares.

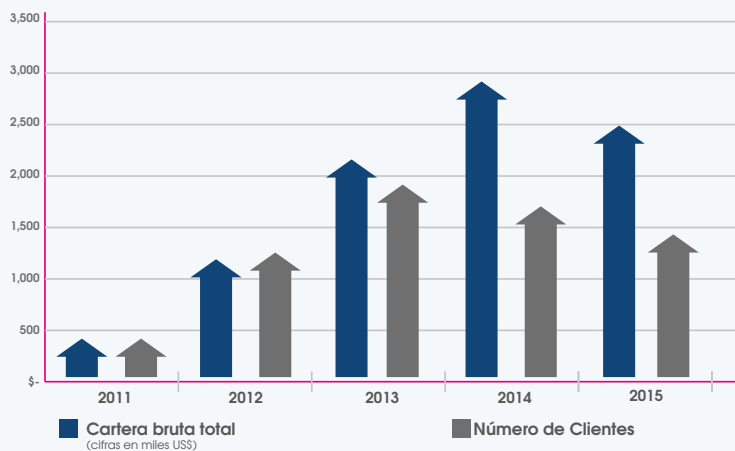
## Gestión comercial

Con relación al año 2014, tanto la cartera bruta total como el número de clientes sufrieron una reducción debido a las razones previamente señaladas; la primera se redujo en US\$398 000 y el número de clientes en 274, representando el 14% y el 16% respectivamente.

	2011	2012	2013	2014	2015
--	------	------	------	------	------

Cartera bruta total (Cifras en miles US\$)	421	1,154	2,178	2,867	2,469
Número de Clientes	363	1,228	1,790	1,691	1,417

Saldo de cartera total y número de clientes al final de cada período



Calidad de cartera y niveles de cobertura

	2012	2013	2014	2015
AIG Cartera en riesgo >30 días	9.40%	12.19%	5.60%	22.14%
AIG Cartera en riesgo >90 días	9.22%	11.70%	4.79%	18.79%
Nivel de Cobertura >30 días	124.91%	72.45%	70.00%	70.00%
Nivel de Cobertura >90 días	158.69%	105.30%	90.00%	82.40%



## Gestión financiera.

En relación a la gestión financiera, al cierre del año 2015, los activos de Integral Guatemala fueron de US\$2,585.53 con una reducción del 18% con relación al año anterior. El pasivo total también decreció US\$188,950 equivalente al 10%.

### APOYO INTEGRAL GUATEMALA, S.A. RESUMEN ESTADOS FINANCIEROS 2012-2015 (EN MILES US DOLARES)

TASA DE CAMBIO	7.63237	7.63237	7.63237	7.63237
BALANCE GENERAL				
RUBROS	AÑO 2012	AÑO 2013	AÑO 2014	AÑO 2015
Disponibilidades	\$ 115.25	\$ 243.19	\$ 279.83	\$ 220.45
Cartera de Préstamos Bruta	\$ 1,217.79	\$ 2,288.14	\$ 2,923.18	\$ 2,566.29
<b>Activo Total</b>	<b>\$ 1,568.45</b>	<b>\$ 2,516.34</b>	<b>\$ 3,147.47</b>	<b>\$ 2,585.53</b>
Depósitos	\$ -	\$ -	\$ -	\$ -
Préstamos recibidos	\$ 919.05	\$ 1,723.52	\$ 1,615.86	\$ 1,598.20
Patrimonio	\$ 599.05	\$ 624.91	\$ 1,195.88	\$ 822.89
<b>Pasivo Total</b>	<b>\$ 969.40</b>	<b>\$ 1,891.43</b>	<b>\$ 1,951.59</b>	<b>\$ 1,762.64</b>

Del total de ingresos del año 2015 (US\$ 979 230) se invirtió en costos y gastos de operación un monto de US\$ 1 352 220, originando una pérdida de US\$ 372 980 equivalente al 38% del total de ingresos.

### APOYO INTEGRAL GUATEMALA, S.A. RESUMEN ESTADOS FINANCIEROS 2012-2015 (EN MILES US DOLARES)

TASA DE CAMBIO	7.63237	7.63237	7.63237	7.63237
ESTADO DE RESULTADOS				
RUBROS	AÑO 2012	AÑO 2013	AÑO 2014	AÑO 2015
Ingresos de Operación	\$ 347.19	\$ 720.61	\$ 1,054.69	\$ 979.23
Costos de Operación	\$ 65.83	\$ 134.53	\$ 154.14	\$ 164.97
Gastos de Operación	\$ 419.95	\$ 532.01	\$ 784.43	\$ 1,187.25
Utilidad(Perdida) Antes de Impuesto	\$ (138.60)	\$ 54.07	\$ 116.12	\$ (372.98)
Impuesto Sobre la Renta	\$ -	\$ 33.01	\$ 69.24	\$ -
Utilidad(Perdida) Después de Impuesto y Antes de Reserva Legal	\$ (138.60)	\$ 21.06	\$ 46.88	\$ (372.98)

# Conectá2

CENTRO DE CONTACTO



# CONECTA2

## CENTRO DE CONTACTO

### Gestión comercial.

Se realizaron cambios importantes en el Sistema de Recuperación de Mora (SRM), software que fue desarrollado por Conectá2 en el año 2014. Los cambios corresponden a nuevos requerimientos de información de SAC Integral para que el personal de campo ejecute mejores acciones de cobranza. Se capacitó nuevamente al personal involucrado en la cobranza, incluyendo jefes de zona y personal de oficina central que coordina el proceso de cobranza y normalización de créditos en dicha empresa.

Los resultados de SAC Integral en el 2014 generaron la redefinición de los servicios de Conectá2 a partir del año 2015, limitándose a proporcionar personal a SAC Integral bajo el esquema de outsourcing para apoyar la reducción de la cartera con mora entre 31 a 90 días y a cobrar la cartera en mora mayor a 90 días con personal propio en las regiones central y oriental del país.

Bajo este mismo esquema, Conectá2 ha provisto oportunamente el personal que SAC Integral ha necesitado en las diferentes regiones del país. Este proceso de reclutamiento y selección de personal incluyó una prueba de candidatos en campo, bajo situaciones de cobro real, lo que significa que personal con experiencia de nuestra oficina entregó casos de mora a los candidatos y evaluó en campo su desempeño para asegurar, de este modo, la idoneidad de las personas que se contratan.

Adicionalmente se realizaron jornadas de capacitación tanto a los gestores como a los supervisores, aprovechando los recursos disponibles en INSAFORP.

### Cartera de créditos propia.

Esta cartera fue adquirida en dos momentos: el último trimestre del año 2010 y a mitad del año 2014. En el año 2015, se recuperaron US\$ 108,916 lo que representa un incremento del 311% con relación a los US\$35,000 recuperados el año anterior; la mayoría de estas

recuperaciones provienen de bienes recibidos en los procesos judiciales y refinanciamientos otorgados a deudores.

### Cartera de bienes inmuebles.

En el año 2015 se logró la venta de tres lotes por un monto de US\$ 48 000, tomando como precio de venta el valúo realizado por un perito en el 2015, que es 30% menor al valúo realizado por otro perito autorizado por la SSF en 2014. En este sentido se han iniciado las gestiones con Integral para buscar una compensación que permita bajar los precios y así mejorar la comercialización.

### Gestión financiera.

Los cambios principales en las cuentas del balance general son las siguientes:

El total de activos de la empresa, al cierre del año 2015, ascendió a US\$428,642, este valor es ligeramente superior al del año 2014 que fue de US\$425,829.

El total de pasivos al final del año 2015 registra un valor de US\$ 272,871, mientras que en 2014 ese valor fue de US\$ 291,750. La disminución se debe a abonos realizados a la deuda que se tiene con FUSAI.

El patrimonio de la empresa al final del año es de US\$155,771, lo que significa a un incremento del 16% en relación al año 2014.

Los resultados de 2015 mejoraron sustancialmente con relación al año anterior: de una pérdida registrada en el 2014 de US\$ 135,222, se ha generado una utilidad de US\$ 16,464. Estos resultados obedecen principalmente a recuperaciones judiciales y administrativas de la cartera que se compró a SAC Integral en años anteriores.

ENVIAR FOTO

### BALANCE GENERAL

	2014	2015
<b>Total Activos</b>	\$425,849	\$428,642
<b>Activos a Corto Plazo</b>	\$76,324	\$65,924
<b>Préstamos</b>	\$36,609	\$48,514
<b>Otros Activos</b>	\$326,424	\$323,204
<b>Pasivo y patrimonio</b>	\$425,849	\$428,642
<b>Pasivo a Corto Plazo</b>	\$283,526	\$266,120
<b>Pasivo a Largo Plazo</b>	\$8,224	\$6,751
<b>Patrimonio</b>	\$134,099	\$155,771

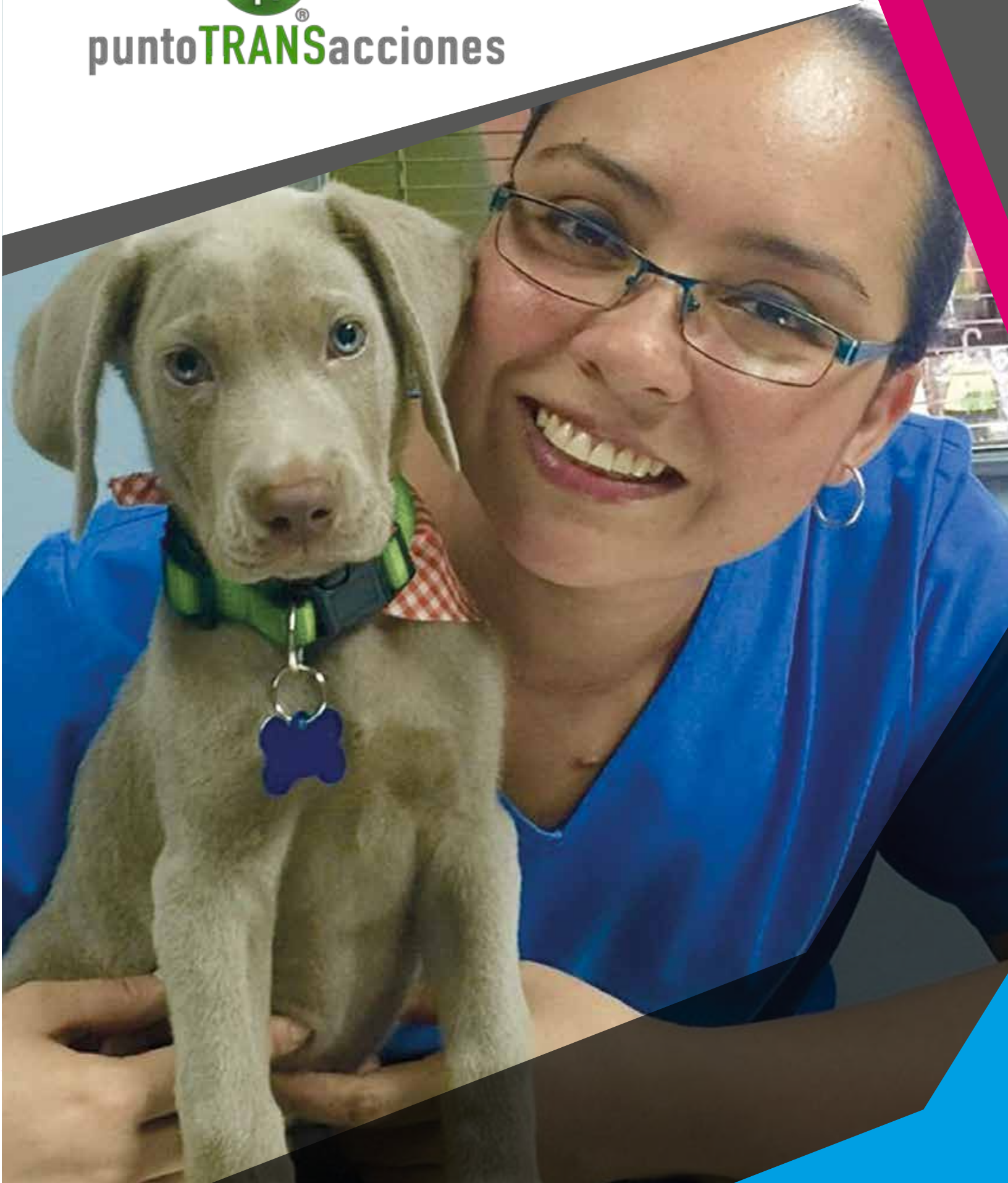
### ESTADO DE RESULTADOS

	2014	2015
<b>Ingresos</b>	\$635,303.00	\$605,071.00
<b>Costos</b>	\$770,525.00	\$581,465.00
<b>Resultado Antes de ISR</b>	(\$135,222.00)	\$23,606.00
<b>Reserva Legal</b>	\$0.00	\$1,653.00
<b>ISR</b>	\$0.00	\$5,489.00
<b>Resultado final</b>	(\$135,222.00)	\$16,464.00

NOTA: los estados financieros están pendientes de ser revisados por la auditoría externa de la empresa



punto**TRANS**acciones



# PUNTOTRANSACCIONES DE RL

## Gestión Comercial.

Al igual que en el año 2014, la reducción de la actividad económica por la contracción general de la economía salvadoreña continuó afectando los negocios en la RED; sumando a esta situación los cambios internos en la empresa. No obstante en el marco de la estrategia diseñada el trabajo estuvo focalizado en el fortalecimiento de la fuerza de venta y en hacer inversiones tecnológicas importantes en beneficio de los aliados de la RED.

Mantenemos en desarrollo el nuevo servicio de compra en la Red, orientado a consumidores a través del cual el establecimiento ofrece una bonificación del 25% en unidades TRANS sobre el consumo realizado, ampliando el poder adquisitivo de las personas y generando ventas en efectivo para las PYMEs participando. Seguimos impulsando los pagos móviles cumpliendo con nuestro compromiso de promover innovación tecnológica y una nueva cultura de negocios para las PYMEs salvadoreñas. Más de la mitad de los pagos entre socios se realizan ahora por dispositivos móviles, particularmente por Apps.

Iniciamos el proceso de negociación con la empresa holandesa STRO proveedor de nuestro sistema Cyclos para actualizar e implementar un cambio de plataforma de la versión 3 hacia la versión 4, con la ventaja principal de poder realizar transacciones en sistema Android

eliminando el uso de WAP, como un beneficio directo a los usuarios. Internamente el nuevo sistema facilita los cambios en las reglas del negocio para facilitar la adaptación a nuevos productos en la línea comercial de la empresa. Como por ejemplo el nuevo módulo de voucher electrónico, pago por sistema por NFC y una oferta online de productos y servicios para los afiliados a la red. Migración programada para el primer trimestre del 2016.

## Empresas asociadas y ventas por sector.

Se apoya principalmente a las pequeñas y medianas empresas salvadoreñas del sector formal de la economía, la mayoría ubicadas en la zona metropolitana de San Salvador.

Adquiriendo productos y servicios en la Red de Negocios, una empresa ahorra el efectivo de la compra y cancela con nuevas ventas a empresas y personas asociadas. Además ofrecemos financiamientos sin intereses para comprar a las empresas de la Red.

Se diversificaron los rubros y sectores de interés para las PYMEs asociadas con mayor representación en los sectores de publicidad y artes gráficas, servicios técnicos, restaurantes, salud y cuidado personal.

## Empresas asociadas según tamaño

DESCRIPCIÓN	SEGÚN VENTAS MENSUALES US\$			SEGÚN N° DE EMPLEADOS		
Micro	1 - 7,500	150	36%	1 - 10	309	75%
Pequeña	7,501 - 75,000	222	54%	11 - 50	77	19%
Mediana	75,001 - 500,000	34	8%	51 - 100	19	4%
Grande	Mayor a 500,000	8	2%	> 100	9	2%
<b>TOTAL</b>		<b>414</b>	<b>100%</b>		<b>414</b>	<b>100%</b>

SECTOR	Nº EMPRESAS		VENTAS TRANS	
Alimentos y bebidas	23	5.5%	32,199	2.9%
Artes gráficas	23	5.5%	70,847	6.6%
Automotriz y transporte	33	8.0%	58,375	5.4%
Construcción y remodelación	19	4.6%	15,284	1.4%
Educación y formación	9	2.2%	18,249	1.7%
Hogar y jardín	20	4.8%	119,079	11.0%
Hoteles y hospedajes	15	3.6%	27,976	2.6%
Insumos oficina	10	2.4%	15,008	1.4%
Organizaciones de desarrollo	8	1.9%	2,149	0.2%
Paseos y esparcimiento	9	2.2%	18,792	1.7%
Publicidad y mercadeo	40	9.7%	135,699	12.6%
Restaurantes y bares	48	11.6%	194,699	18.0%
Ropa y accesorios	16	3.9%	35,736	3.3%
Salud y cuidado personal	57	13.8%	90,889	8.4%
Servicios empresariales	29	7.0%	150,192	13.9%
Servicios para eventos	21	5.1%	27,400	2.5%
Servicios técnicos	34	8.2%	67,309	6.2%
<b>TOTAL</b>	<b>414</b>	<b>100.20%</b>	<b>1,079,882</b>	<b>99.90%</b>



## Gestión Financiera.

Desde su diseño innovador, puntoTRANSacciones, fue una iniciativa con visión y rentabilidad a largo plazo, requiriendo un compromiso importante de nuestros inversionistas. Mejoramos la administración financiera con la implementación de la Norma Internacional de Información Financiera para Pequeñas y Medianas Entidades.

Desde el año 2010, se mantiene la tendencia de crecimiento en el número de empresas asociadas, llegando a un total de 414 empresas en el año 2015, que equivale un incremento del 81% con relación al año 2010; adicionalmente se registró un total de

1.09 millones de dólares en operaciones entre la red, representando una disminución del 22% con respecto al 2014.

Del total de 11 001 pagos realizados entre asociados durante el año 2015, se mantiene la relación en referencia al año anterior: el 77% corresponde a pagos menores a US\$ 100 y el 52% a pagos realizados vía teléfono móvil.

En el 2015, los resultados financieros brutos fueron de US\$ 502.98, cifra que muestra una reducción significativa con respecto al año anterior.

### Resultados Brutos

2012	2013	2014	2015
-49,556.00	15,669.00	27,473.00	502.98

Dato previo a bono por resultados, reserva legal, ISR y ajustes NIIF.

### Principales cifras e indicadores asociados y volumen de negocios

DESCRIPCIÓN	2010	2011	2012	2013	2014	2015
Empresas Asociadas	229	278	327	388	405	414
Total Operaciones US\$	617,184	1,194,207	1,705,638	1,739,237	1,408,244	1,096,284

### Pagos entre asociados

DESCRIPCIÓN	2012	2013	2014	2015
Nº de pagos	15,849	15,438	13,507	11,001
% Pagos menor a US\$100	76%	76%	77%	77%
% Pagos por celular	43%	51%	52%	52%



# ASOCIACIÓN COOPERATIVA PUNTOTRANSACCIONES DE R.L.

La Asociación Cooperativa de Ahorro y Crédito PUNTOTRANSACCIONES DE R.L. nació en 2012, fruto de las gestiones de empleados visionarios del Grupo FUSAI, con el objetivo de apoyar a los empleados de las PYME salvadoreñas con servicios de ahorro y préstamos personales. Hay que mencionar que la mayoría de los empleados de las empresas PYME no tienen acceso a servicios financieros en la banca tradicional y solventan sus necesidades financieras a través de prestamistas y usureros.

## Gestión comercial.

Al final del 2015, se reportó una cartera de 31 empresas activas y 425 asociados. Los empleados tienen acceso a financiamiento exprés y créditos personales. Además, la cooperativa fomenta activamente la cultura del ahorro a través de aportaciones mensuales, ahorro programado y depósitos a plazo fijo con tasas de interés muy competitivas y otros incentivos con el fin contribuir al futuro de los asociados y de sus familias. Aparte del financiamiento interno, la cooperativa se financia a través de préstamos institucionales del Grupo FUSAI, al cual pertenece y, cuyo apoyo es fundamental en esta etapa de crecimiento.

2015 continuó siendo un año de aprendizaje para fortalecer la experiencia comercial y administrativa en el equipo de trabajo, agilizar los procesos de cobranza ante pagadores y particulares y estar más cerca de los asociados.

Actualmente, la cooperativa es administrada por PUNTOTRANSACCIONES S.A. de C.V. con el fin de optimizar recursos y como parte de un proceso de incubación. El horizonte es que se convierta en una Sociedad Cooperativa de Ahorro y Crédito lo cual permitiría ampliar el patrimonio y las operaciones de crédito y ahorro con un esquema de gobernabilidad superior y aprovechar las oportunidades en el mercado de servicios financieros para empleados de las PYME.

Número de socios

**425**



Número de empresas

**31**



Préstamos otorgados

**275**



Préstamos exprés

**168**



Monto otorgado

**USD 180 MIL**



Cartera

**USD 150 MIL**



Capital en mora  
(más de 30 días)

**2.9%**



Ahorro programado

**USD 11.4 MIL**



Depósitos a plazo fijo

**USD 68.2 MIL**



Aportaciones

**USD 55.7 MIL**





# APOYO INTEGRAL MIPYME

Las MYPE en El Salvador crecen con gran intensidad, como está sucediendo en el resto de América Latina, sin embargo, su fortalecimiento requiere de estrategias vinculadas al marco legal institucional, al fomento de una cultura y capacidad empresarial y asociativa, así como incentivos y mejoramiento en el acceso a productos no financieros.

AIMIPYME, comprometido con el sector, considera que la inversión en financiamiento y capacitación son pilares fundamentales para el desarrollo de las empresas de menor tamaño ya que constituyen una contribución estratégica para que crezcan y sean competitivas.

En este contexto, AIMIPYME ha continuado implementando la franquicia de formación integral para emprendedores y empresarios de la micro y pequeña empresa (DIÁLOGO DE GESTIONES). Este es un modelo educativo elaborado por Acción con el financiamiento del BID y con un enfoque cultural que ofrece un programa de formación integral dirigido principalmente a emprendedores y empresarios de la microempresa en América Latina, basado en una propuesta cercana a sus necesidades de formación, así como en la valoración de sus experiencias, conocimientos y saberes previos.

Con el apoyo de OIT, también implementó el programa de formación empresarial IMESUM (Inicie y Mejore su Negocio). Esta una metodología de formación con un enfoque en el desarrollo de competencias para iniciar y mejorar a las micro y pequeñas empresas. Esta metodología, elaborada por la Organización Internacional del Trabajo (OIT), comprende tres programas: GIN (Generación de Ideas de Negocios), ISUN (Inicie su Negocio) y MESUN (Mejore su Negocio). Quince facilitadores asociados de AIMIPYME, están debidamente acreditados para impartir esta metodología. En su fase piloto, se ha capacitado a más de 1600 jóvenes y mujeres, generando iniciativas emprendedoras en 15 municipios en los departamentos de San Vicente, Cabañas, Sonsonate, Usulután, Chalatenango, Ahuachapán y La Paz.

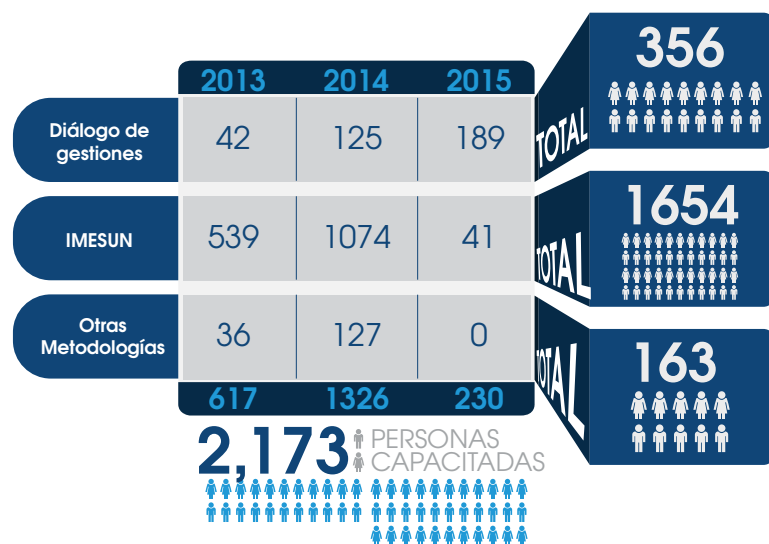
De igual manera, a través de gestiones de FUSAI, se consolidó la alianza con ACTEC (oenegé Belga) para institucionalizar en el país el modelo de formación empresarial "MBA Micro". Hay que mencionar que el financiamiento para apoyar el desarrollo del plan piloto provino de la Embajada de los Países Bajos. El acceso a este programa requiere que el empresario cumpla con un perfil de entrada para iniciar un proceso de transformación hacia empresarios competentes y competitivos, con probadas habilidades y capacidades empresariales.

Otras gestiones realizadas durante el año 2015, se detallan a continuación.

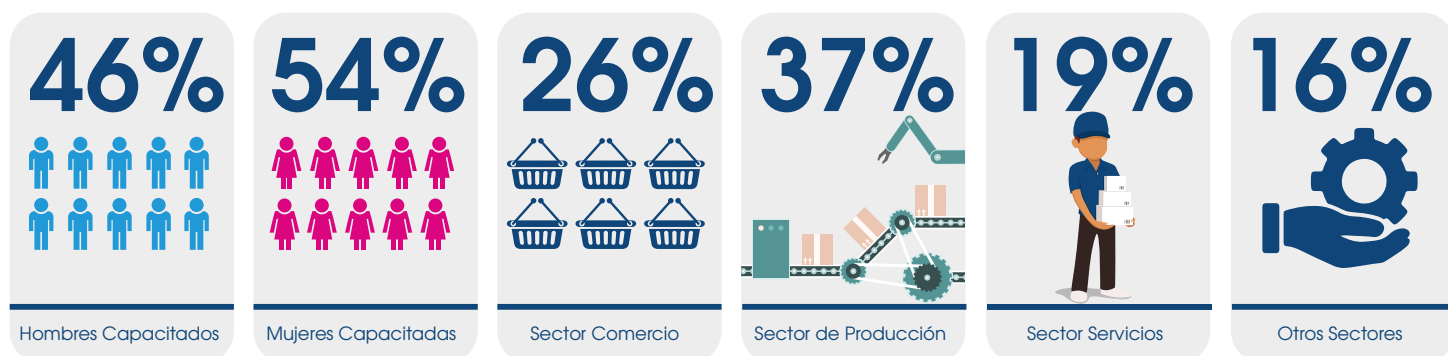
## SERVICIOS DE CAPACITACIÓN.

En el 2015 se ha capacitado en Formación Empresarial a un estimado de 230 personas a través de diferentes metodologías: con Diálogo de Gestiones un total de 189 personas que representan el 82% del total capacitado y 41 con la metodología IMESUM equivalente al 18%. En términos acumulados, al 2015 se han capacitado un total de 2,173 empresarios de la MYPE.

CUADRO CONSOLIDADO DE PERSONAS  
CAPACITADAS POR AIMIPYME.



Desde que AIMIPYME retomó la implementación de la metodología de Formación Integral para Empresarios de la Micro y Pequeña Empresa, Dialogo de Gestiones, en el año 2010, se han impartido 90 módulos de capacitación, atendiendo a un total de 1,178 personas.



**CUADRO CONSOLIDADO IMPLEMENTACIÓN DIALOGO DE GESTIONES EN EL SALVADOR**

PERÍODO	Total Cursos Dictados	Total Asistentes a Cursos	Hombres	Mujeres	Comercio	Producto	Servicios	Otros	Cientes con Crédito	Cientes sin Crédito
2001	12	197	79	118	83	48	33	33	11	186
2002	178	2841	1344	1497	1210	1015	582	34	343	2498
2003	128	2127	793	1334	748	986	317	76	57	2070
2004	109	1970	765	1205	154	513	171	1132	0	1970
2005	48	876	425	451	235	194	175	272	0	876
2006	152	2484	1468	1016	310	1420	579	175	0	2484
2007	105	1705	695	1010	167	829	576	133	0	1705
2008	20	425	223	202	26	132	55	212	0	425
2011	22	235	112	123	0	0	0	0	0	0
2012	44	587	268	319	587	0	0	0	0	587
2013	4	42	8	34	0	0	42	0	42	0
2014	7	125	35	90	60	0	68	0	60	65
2015	13	189	78	111	56	24	35	74	0	65
<b>TOTALES</b>	<b>842</b>	<b>13803</b>	<b>6293</b>	<b>7510</b>	<b>3636</b>	<b>5161</b>	<b>2633</b>	<b>2141</b>	<b>513</b>	<b>12931</b>

Con relación al Programa IMESUN se capacitaron a 41 personas en Desarrollo Empresarial, de las cuales el 48.78% están localizadas en San Salvador, el 31.71% en Cuscatlán y el 19.51% en La Libertad.

AIMIPYME, ha capacitado a personas de zonas rurales, urbanas y periurbanas de los municipios de Santa Ana, Sonsonate, Ahuachapán, La Libertad, San Salvador, Cuscatlán, La Paz, Cabañas, San Vicente, Usulután, San Miguel, Morazán, y La Unión.

A partir del presente año AIMIPYME incorpora e institucionaliza en su portafolio de servicios de capacitación, el Programa IMESUN (Inicie y mejore su negocio) orientado al Fortalecimiento y Desarrollo de las MIPYMES. Este proceso fue apoyado por la Organización Internacional del Trabajo (OIT), y se cuenta con 15 facilitadores asociados de AIMIPYME, debidamente acreditados.

En su fase piloto se ha capacitado a más de 1600 jóvenes y mujeres del proyecto OIT, creación de iniciativas emprendedoras en 15 municipios en los Departamentos de San Vicente, Cabañas, Sonsonate, Usulután, Chalatenango, Ahuachapán y La Paz.

## PROYECTOS EJECUTADOS.

La gestión de proyectos realizada por FUSAI ante organizaciones de cooperación y la empresa privada multinacional constituye un elemento fundamental para el fortalecimiento del trabajo institucional de AIMIPYME. Como instancia ejecutora que da continuidad a la implementación de programas y proyectos impulsados y gestionados por FUSAI, en el año 2015 implementó los siguientes:

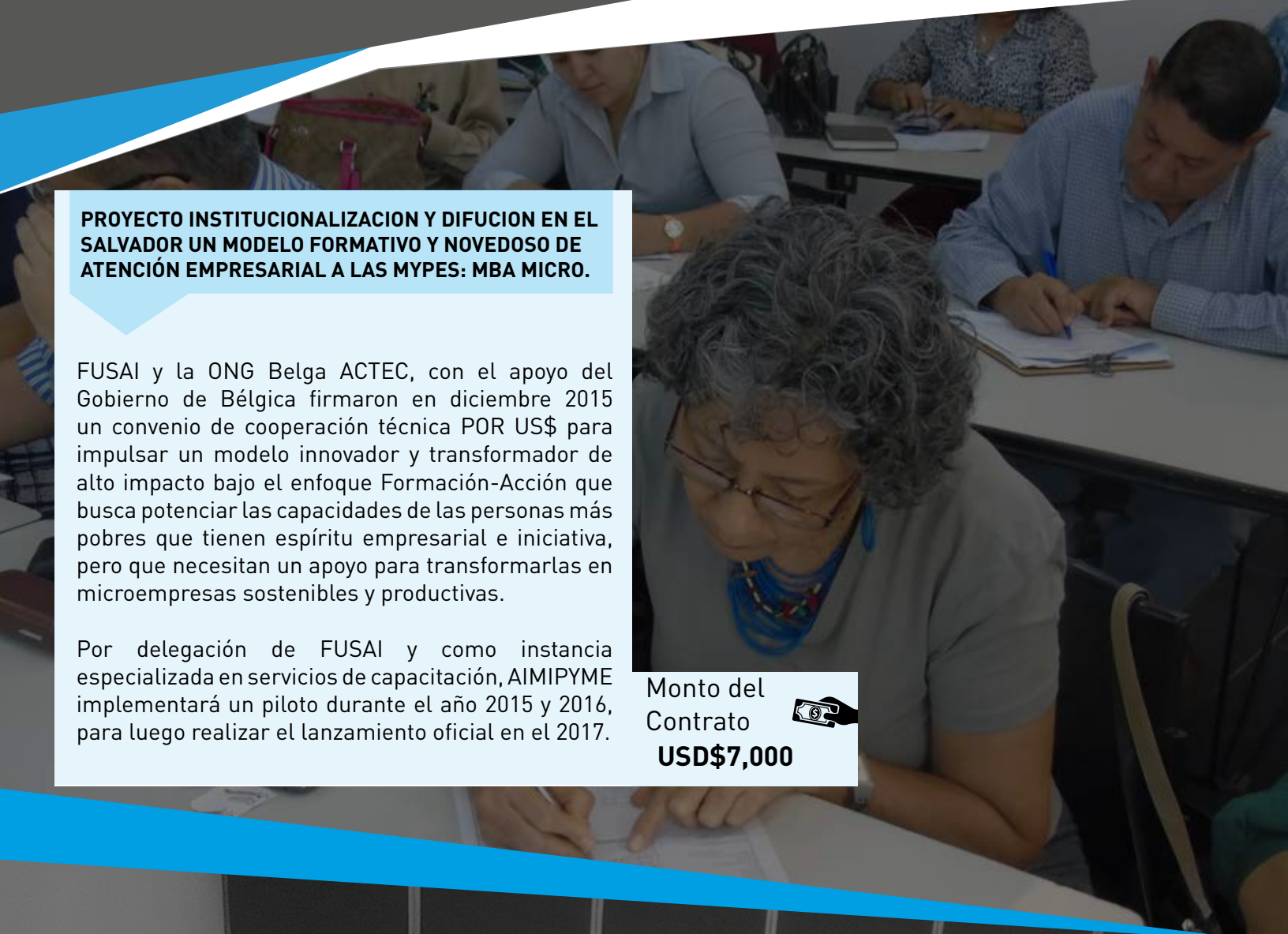
### PROYECTO CREACION DE UNA RED DE 90 MICRODISTRIBUIDORAS EN MUNICIPIOS DEL DEPARTAMENTO DE LA LIBERTAD Y CUSCATLAN.

A iniciativa de UNILEVER en Alianza con FUSAI, en base a experiencias en India y otros países asiáticos, se delegó a AIMIPYME la implementación del proyecto piloto en El Salvador, (SHAKTI) que impulsa el empoderamiento de mujeres del área rural y periurbana, a través de micronegocios de venta y distribución de productos UNILEVER y con las usuarias de crédito del Programa Solidario Comunitario de FUSAI.

El área de intervención geográfica está constituida por los municipios de Zaragoza y Jayaque en el departamento de La Libertad y Monte San Juan, El Carmen y Candelaria en el Departamento de Cuscatlán.

El proyecto tuvo una duración de cuatro meses, beneficiando a más de 41 mujeres y 60 líderes de organizaciones locales, a través de capacitación, asistencia técnica y otorgamiento de crédito. La inversión fue de US\$....






**PROYECTO INSTITUCIONALIZACION Y DIFUSION EN EL SALVADOR UN MODELO FORMATIVO Y NOVEDOSO DE ATENCIÓN EMPRESARIAL A LAS MYPES: MBA MICRO.**

FUSAI y la ONG Belga ACTEC, con el apoyo del Gobierno de Bélgica firmaron en diciembre 2015 un convenio de cooperación técnica POR US\$ para impulsar un modelo innovador y transformador de alto impacto bajo el enfoque Formación-Acción que busca potenciar las capacidades de las personas más pobres que tienen espíritu empresarial e iniciativa, pero que necesitan un apoyo para transformarlas en microempresas sostenibles y productivas.

Por delegación de FUSAI y como instancia especializada en servicios de capacitación, AIMIPYME implementará un piloto durante el año 2015 y 2016, para luego realizar el lanzamiento oficial en el 2017.


Monto del  
Contrato   
**USD\$7,000**



**PROYECTO "FOMENTO DE LA COMPETITIVIDAD DE 60 EMPRESARIOS MYPES, A TRAVÉS DEL MODELO FORMATIVO Y NOVEDOSO DE ATENCIÓN EMPRESARIAL DENOMINADO MBA MICRO"**

En noviembre de 2015, La Embajada del Reino de los Países Bajos y FUSAI firma el Convenio por **USA\$ .....** para la implementación del proyecto "Fomento de la competitividad de 60 Empresarios MYPES, a través del modelo formativo y novedoso de atención empresarial denominado MBA Micro" implementado por AIMIPYME.

Con estos recursos AIMIPYME como instancia ejecutora busca potenciar las capacidades de las personas más pobres que tienen espíritu empresarial e iniciativa, pero que necesitan un apoyo para transformarlas en microempresas sostenibles y productivas. Se espera finalizar el proyecto en diciembre del 2016.

Monto del  
Contrato   
**USD\$7,000**

## SUBCONTRATOS EJECUTADOS.

**SERVICIOS DE DESARROLLO EMPRESARIAL PARA LA CREACION DE INICIATIVAS EMPRENDEDORAS, ELABORACION DE PLANES DE NEGOCIOS Y DISTRIBUCION DE CAPITAL SEMILLA A BENEFICIARIOS PERTENECIENTES A HOGARES DE NIÑOS TRABAJADORES.**

AIMIPYME finaliza el proyecto financiado por la OIT y cierra el año con la atención de 1613 beneficiarios localizados en 14 municipios, a través de capacitaciones, asistencia técnica en planes de inversión y la entrega de más de 1115 paquetes en capital semilla, en actividades económicas de panadería, cosmetología, alimentos y agroindustria.

Monto del  
Contrato



**USD\$534,340**

## SERVICIOS DE CAPACITACION PARA CLIENTES DE SAC. INTEGRAL.

Se ejecutó un programa de capacitación para micro empresarios clientes de SAC INTEGRAL, como un valor agregado al crédito otorgado. Los clientes se han visto fortalecidos en la gestión de sus negocios, procesos administrativos, financieros y bienestar personal. En la jornada de capacitación se aplicó la Metodología Diálogo de Gestiones, en temas que promuevan su competitividad y sostenibilidad.

Con la intervención se beneficiaron a 131 clientes de las agencias de Sonsonate, Santa Ana, San Salvador, Usulután, San Miguel, La Unión y Morazán.

La duración fue de 10 meses.

Monto del  
Contrato



**USD\$7,000**



FONDO  
pro.hábitat





# FONDO PROHÁBITAT

## MEJORAMIENTO DE VIVIENDA CON ENFOQUE PROGRESIVO

En los últimos años, los programas habitacionales de vivienda nueva de interés social han sido inaccesibles para las familias ubicadas en la base de la pirámide (a quienes van dirigidos) por su limitada capacidad de compra y condición de sobreendeudamiento. Como consecuencia de la puesta en marcha de la Ley contra la Usura, gran parte de las instituciones reguladas que intermedian recursos para la adquisición y construcción de vivienda han reducido su portafolio, ya que con la fijación de techos para las tasas de interés en créditos de vivienda, difícilmente logran cubrir sus costos de operación.

En este contexto tan adverso, los esfuerzos del FPH estuvieron focalizados en hacer una contribución a la reducción del déficit cualitativo, a través de intervenciones de segundo piso con instituciones de microfinanzas y el Programa Solidario Comunitario (PSC) de FUSAI, que financian el mejoramiento, ampliación, adquisición de vivienda, servicios básicos y saneamiento.

Dadas las condiciones económicas desfavorables para muchos salvadoreños, la progresividad en el mejoramiento de vivienda resulta una de las opciones con mayor viabilidad que permite reducir la inversión inicial y facilita un proceso de transformación que se completa en el tiempo, según las necesidades y posibilidades de las familias.

El año 2015 cerró con resultados satisfactorios financieramente y con grandes aportes que impulsan la inclusión social de las familias más pobres.

## OPERACIONES DE SEGUNDO PISO.

Las operaciones de segundo piso durante el año 2015, realizadas a través de préstamos otorgados a instituciones de intermediación financiera y el Programa Solidario Comunitario, alcanzaron la suma de 5.12 millones de dólares. Como resultado de estas operaciones, más de 8217 familias se han beneficiado con crédito para mejoramiento o ampliación de sus

viviendas.

Entre las IMF que intermediaron recursos del FPH están: SAC integral con un 31% de los recursos colocados; Sociedad Cooperativa de Ahorro y Crédito AMC de R.L con el 12%; el 20% por CREDICAMPOS S.C. de R.L. de C.V. Campo; Hábitat para la Humanidad con el 19% y el 18% por la Sociedad Cooperativa PADECOMSMCREDITO de R.L de C.V.

## Financiamiento a intermediarios financieros IMF.

Los efectos negativos que la aplicación de la Ley contra la Usura tiene sobre el otorgamiento de crédito a los grupos más vulnerables son latentes, dado que las instituciones reguladas no logran cubrir sus costos de operación con el techo de las tasas de interés aprobadas.

La tendencia de colocación en años anteriores ha sido irregular, debido a las condiciones favorables de liquidez que generó estancamiento en los requerimientos de recursos del FPH así como el endurecimiento en las condiciones de las políticas crediticias por el alto grado de endeudamiento de los clientes.

A partir del año 2012, hubo un incremento en la tendencia de colocación; sin embargo, en el año 2015, el resultado de colocación fue de 2.2 millones de dólares lo que representa una reducción del 15% con relación al año 2014.

FONDO PRO-HÁBITAT	
TENDENCIA DE COLOCACIÓN EN IMF's	
AÑO	MONTO US\$
2006	\$ 850,000.00
2007	\$ 1,700,000.00
2008	\$ 1,710,000.00
2009	\$ 1,029,175.00
2010	\$ 2,750,000.00
2011	\$ 1,930,000.00
2012	\$ 500,000.00
2013	\$ 1,000,000.00
2014	\$ 2,600,000.00
2015	\$ 2,200,000.00
<b>TOTAL</b>	<b>\$ 16,269,175.00</b>

En referencia al número de créditos otorgados para el mejoramiento o adquisición de vivienda a través de instituciones de microfinanzas, a partir del año 2012 se observa una tendencia al crecimiento, alcanzándose un total de 3205 créditos otorgados en el 2015, lo que equivale al 12 % del total de los créditos otorgados en el año 2014.

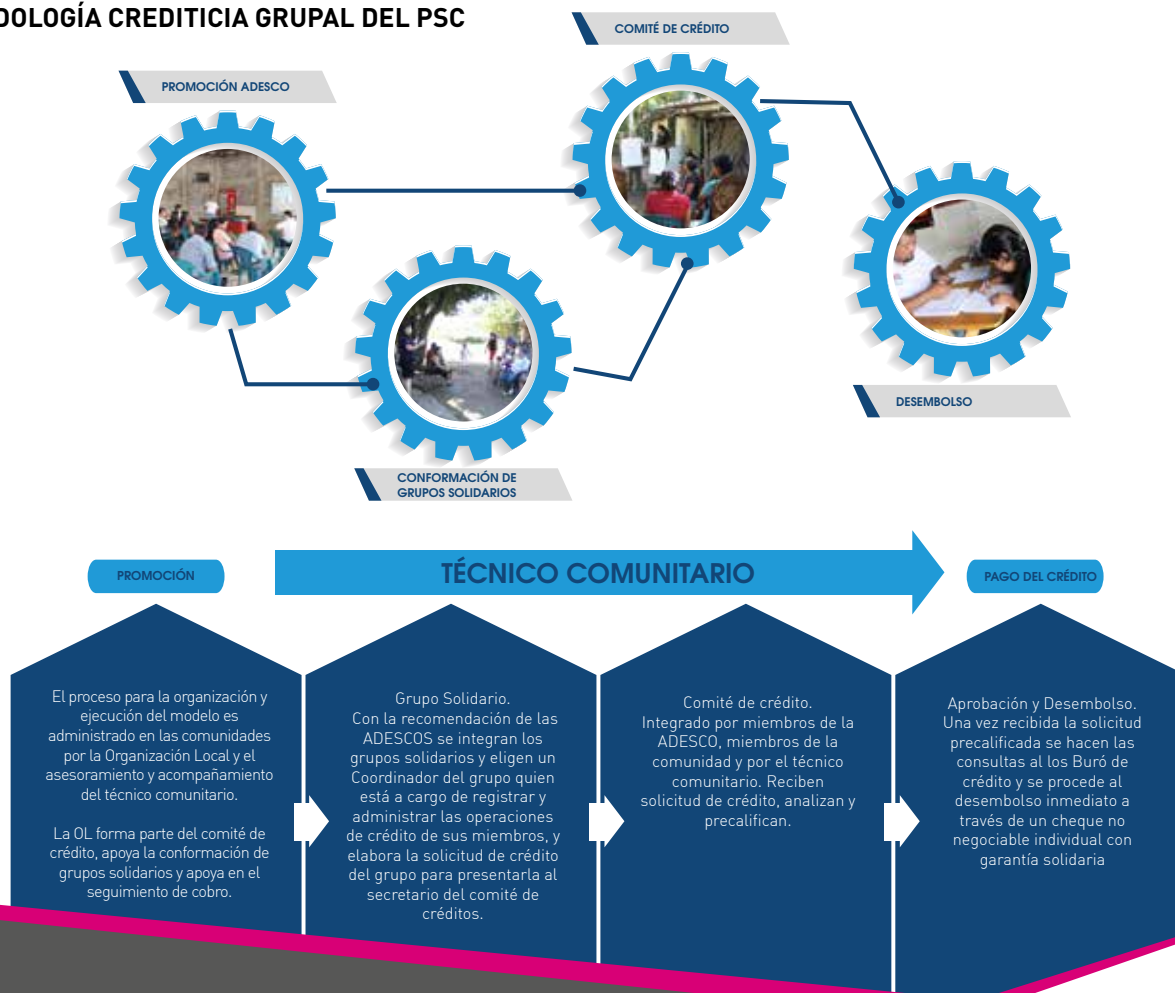
CONSOLIDADO DE CRÉDITOS OTORGADOS CON RECURSOS DEL FPH POR IMF									
DESCRIPCIÓN	2007	2008	2009	2010	2011	2012	2013	2014	2015
Número de créditos otorgados por las IMF	1,380	1,789	533	2,390	2,137	928	1,435	2,565	3,205

Del total de créditos otorgados en el último año, 1125 fueron otorgados por SAC integral; 300 por Sociedad Cooperativa de Ahorro y Crédito AMC de R.L.; 336 por CREDICAMPOS S.C de RL de C.V Campo; 796 por Hábitat para la Humanidad y 648 por la Sociedad Cooperativa PADECOMSMCRÉDITO de R.L. de C.V.

### Financiamiento al Programa Solidario Comunitario (PSC).

El Programa Solidario Comunitario es un modelo creado e impulsado por FUSAI en el año 2012, para contribuir al mejoramiento de la calidad de vida de familias de bajos ingresos localizadas en el área rural y periurbana, mediante pequeños créditos individuales con garantía solidaria, destinados al mejoramiento de vivienda, servicios básicos y pequeñas actividades económicas. Este programa se realiza con la intervención de organizaciones locales que participan directamente en la integración de grupos, comités de crédito y el seguimiento de las labores de cobro. El PSC constituye la plataforma de trabajo con la comunidad que es uno de los ejes de trabajo de FUSAI.

#### METODOLOGÍA CREDITICIA GRUPAL DEL PSC



El apoyo de los gobiernos locales y el involucramiento de las organizaciones locales han facilitado la atención de familias localizadas en zonas rurales y periurbanas con alto riesgo de inseguridad y vulnerabilidad ambiental. Los usuarios del PSC, además de recibir servicios crediticios, adquieren, como valor agregado gratuito, servicios no financieros de asistencia técnica constructiva, capacitación en temas financieros, desarrollo comunitario y cápsulas educativas sobre agua, saneamiento y energía alternativa.

Desde su inicio, el PSC ha colocado US\$ 7,882,612 y otorgado 15,997 créditos. Al finalizar el año 2015, su colocación fue de US\$ 2,933,502, otorgando 5012 créditos con un monto promedio de US\$ 585.30.

Se atendieron 103 ADESCO y 935 grupos solidarios localizados en diez departamentos del país: Santa Ana, Sonsonate, Ahuachapán, San Vicente, San Salvador, La Libertad, Chalatenango, La Paz, Cabañas y Cuscatlán.

De la cartera colocada, el 66% corresponde a mujeres jefas de hogar y el 34% a hombres. En cuanto al destino del crédito, el 56.88% se destinó para mejoramiento de vivienda (reparaciones, ampliaciones, arreglo de techos, pisos, baños, adición de habitaciones, entre otros) y el 43.12% para apoyar la actividad productiva (comercio, servicios e industria).



### INFORMACIÓN CONSOLIDADA DEL PSC

DESCRIPCIÓN	2012	2013	2014	2015	TOTAL
<b>Monto de colocación(en US\$)</b>	735,000	2,168,860.00	2,045,250.00	2,933,502.00	7,882,612.00
<b>Número de créditos otorgados</b>	1,786	4,708	4,491	5,012	15,997
<b>Saldo de cartera (en US\$)</b>	497,546	1,289,819.00	1,657,831.00	2,314,261.00	
<b>Crédito promedio (en US\$)</b>	412	429.00	455.00	585.00	
<b>Número de ADESCO atendidas</b>	96	99	181	103	479
<b>Número de grupos solidarios atendidos</b>	350	806	871	935	2,962

Con relación a la gestión administrativa, se continuó con el fortaleciendo de la plataforma informática, la reorganización del programa y apertura de nuevas oficinas. Al finalizar 2015, hay un total de tres oficinas en Zacatecoluca, Cojutepeque y Santa Ana. Actualmente, el programa cuenta con cinco supervisores y veintiocho técnicos comunitarios. Para el año 2016, se proyecta la apertura de dos oficinas adicionales.

El saldo de cartera con los recursos del FPH en las IMF a finales de 2015 fue de US\$ 5,119,266 equivalente a un incremento del 37% con relación al año 2014 y en el caso del PSC fue de US\$ 2,314,261, reflejando un incremento del 40% en referencia al año anterior.

## SALDOS CARTERA FPH

DESCRIPCIÓN	AÑOS						
	2009	2010	2011	2012	2013	2014	2015
IMFs	\$ 1,959,604	\$ 3,456,759	\$ 2,670,997	\$ 2,422,373	\$ 2,324,320	\$ 3,735,131	\$ 5,119,266
PSC				\$ 497,546	\$ 1,289,819	\$ 1,657,831	\$ 2,314,261

La tendencia en el crecimiento del patrimonio y de los excedentes desde el año 2012 ha sido positiva, reflejando un patrimonio para el año 2015 de 6.94 millones de dólares y un excedente de US\$183 094 equivalentes al 3% y 158%, respectivamente, con relación al año 2014.

## CUADRO PATRIMONIO Y EXCEDENTES DEL FPH

DESCRIPCIÓN	2007	2008	2009	2010	2011	2012	2013	2014	2015
PATRIMONIO	6,383,890	6,645,345	6,685,983	6,777,065	6,791,216	6,759,234	6,692,859	6,763,769	6,941,250
EXCEDENTES	56,074	261,455	40,638	91,084	15,458	-31,893	21,682	70,910	183,094

## Asistencia Técnica Constructiva.

Desde el año 2008, el Fondo Pro-Hábitat brinda Asistencia Técnica Constructiva (ATC) a usuarios de crédito de las instituciones que intermedian recursos financieros del Fondo.

Con este apoyo, se brinda orientación técnica básica para la realización de mejoras, ampliaciones y construcciones habitacionales, a fin de asegurar que las obras se construyan con calidad, seguridad y optimizando los recursos del crédito, cuidando la

armonía con el medio ambiente y las normativas legales existentes. A partir del año 2013, se comenzaron a entregar estos servicios, en forma grupal o individual, a clientes del Programa Solidario Comunitario (PSC).

En el caso de SAC Integral, durante el año 2015 se brindaron 542 asistencias técnicas, lo que equivale el 98% de los servicios brindados en el 2014. En datos acumulados, desde el año 2008, se han realizado 3,707 visitas de asistencia técnica.

## DATOS ESTADÍSTICOS DEL SERVICIO DE ASISTENCIA TÉCNICA CONSTRUCTIVA PERÍODO 2008-2015 SAC INTEGRAL

DESCRIPCIÓN	AÑOS								
	2008	2009	2010	2011	2012	2013	2014	2015	TOTAL
Número de asistencias técnicas proporcionadas	65	238	491	692	448	678	553	542	3,707
Monto estimado en créditos otorgados por	103,445	560,966	1,250,985	1,660,504	903,390	1,398,232	1,089,394	988,698	7,955,614
Monto estimado por servicios de asistencia técnica brindados(en US\$)	2,240	16,829	37,529	50,235	27,577	41,873	32,981	29,661	238,924.9

En el Programa Solidario Comunitario, se brindaron 115 ATC en el año 2015, lo que equivale al 88.46% de los servicios brindados durante el año 2014. En datos acumulados, desde el año 2013 se han realizado 307 visitas de asistencia técnica grupal y se ha atendido a 3 162 personas.

#### SERVICIO DE ASISTENCIA TÉCNICA AL PROGRAMA SOLIDARIO COMUNITARIO

DESCRIPCIÓN	AÑOS			
	2013	2014	2015	TOTAL
Visita de ATC a las ADESCO	62	130	15	307
Personas recibieron charlas ATC	699	815	582	2096
Personas visitadas individualmente con ATC	367	450	249	1066
Total de personas atendidas	1066	1265	831	3162

# 2,096



Recibieron Charlas ATC

## PROYECTOS EN EJECUCIÓN

### ALIANZA KIVA-SAC INTEGRAL-FUSAI

A través de la alianza KIVA-Integral-FUSAI, desde el año 2008 se implementa un convenio de redescuentos en créditos otorgados por el PSC para el mejoramiento de vivienda de familias pobres, sin costos de intermediación. Con el ahorro generado por tales redescuentos, se logra cubrir gran parte de los costos de asistencia técnica constructiva gratuita, que se brinda a los clientes como un valor agregado al crédito.

KIVA es una organización sin fines de lucro establecida en San Francisco (California, Estados Unidos) con la misión de conectar a las personas por medio de préstamos para aliviar la pobreza, a través de Internet y en alianza con instituciones de microfinanzas.

Desde el año 2013 hasta el 2015, han sido colocados en el sitio web de KIVA 6862 casos de créditos otorgados por el PSC, con monto total de redescuento de US\$2,506,275.

#### REDESCUENTOS KIVA-FUSAI PROGRAMA SOLIDARIO COMUNITARIO

DESCRIPCIÓN	AÑOS			
	2013	2014	2015	TOTAL
Número de casos elaborados y subsidios al sitio web de KIVA	860	3,341	2,661	6,862
Montos redescuentos efectuados al PSC (en US\$)	273,700	1,088,300	1,144,275	2,506,275

# 6,862

Número de casos elaborados y subsidios al sitio web de KIVA

## **PROYECTO BID-FOMIN: “ACCESO A PRODUCTOS PARA AGUA Y ENERGÍA ALTERNATIVA MEDIANTE UN MODELO DE CRÉDITO Y DISTRIBUCIÓN EN EL SALVADOR”**

Este proyecto tiene como objetivo mejorar la calidad de vida de al menos 4800 familias pobres en zonas rurales y periurbanas de El Salvador. Se prevé, como resultado, la facilitación del acceso al agua y energía alternativa con un enfoque centrado en la mejora de la vivienda a través de un modelo de crédito y distribución. Geográficamente se localiza en los departamentos de Cabañas, Chalatenango, Cuscatlán, La Libertad, La Paz, Santa Ana y Sonsonate.

En su segundo año de ejecución, se ha logrado el establecimiento de alianzas con actores de la cadena, entre ellos diecisiete proveedores de productos interesados, quince ferreterías, tres IMF y otros socios claves en el ámbito local (varias ADESCO, juntas administradoras de agua y gobiernos locales).

Entre los principales resultados acumulados, se destaca el desarrollo de al menos ocho talleres de sensibilización, un evento de vinculación entre proveedores y distribuidores, diez charlas de sensibilización con alcaldes y concejos municipales, celebración de dos ferias de productos (Sonsonate y San Vicente), y el desarrollo de seis consultorías diversas.

Para el año 2016, se tiene previsto el otorgamiento de un estimado de 640 créditos a través de SAC Integral, Hábitat para la Humanidad y el Programa Solidario Comunitario con una colocación estimada de US\$175,000 que beneficiará a unas 3,200 personas.

**USD  
\$175,000**

QUE BENEFICIARÁ

**3,200**

PERSONAS



## **PROYECTO ACTEC-FUSAI: “FORTALECIMIENTO DE LA COMPETITIVIDAD DE EMPRESARIOS DE LA MYPE A TRAVÉS DE UN MODELO DE FORMACIÓN EMPRESARIAL INNOVADOR Y TRANSFORMADOR”**

Con la suscripción de un convenio de cooperación en el mes de julio de 2015, ACTECBélgica y FUSAI constituyen una alianza de largo plazo para impulsar, desarrollar e institucionalizar un programa de capacitación denominado “MBA Micro” como un modelo formativo, innovador y transformador bajo un enfoque de formación-acción de alto impacto.

El proyecto es financiado por ACTEC por un monto estimado de US\$17,000 y se espera que con esta intervención se potencie en los empresarios participantes sus habilidades, conductas y aptitudes emprendedoras para llevar cada vez más y mejores servicios y productos a sus clientes, y ampliar su acceso a mercados nacionales y a un futuro internacional.

**USD  
\$17,000**

FINANCIAMIENTO  
ACTEC

**PROYECTO EMBAJADA DEL REINO DE LOS PAÍSES BAJOS-FUSAI: “FORTALECIMIENTO DE LA COMPETITIVIDAD DE SESENTA EMPRESARIOS MYPE, A TRAVÉS DE UN MODELO FORMATIVO TRANSFORMADOR Y DE ALTO IMPACTO”**

Con este proyecto se pretende fortalecer y desarrollar la capacidad empresarial de sesenta empresarios MYPE, transformándolos en empresarios competentes y con acceso a mercados locales, potenciando sus habilidades, conductas, aptitudes y productividad, con un impacto en la dinamización de la economía local.

Asimismo se pretende validar e institucionalizar en FUSAI el modelo “MBA Micro” como un programa de capacitación empresarial, innovador y transformador de alto impacto, para hacer empresas sostenibles y productivas. El monto del proyecto es de USA 27,500 financiado por la Embajada del Reino de los Países Bajos con un período de ejecución de un año.

**USD  
\$27,500**  
MONTO DEL PROYECTO

**PROYECTO UNILEVER-FUSAI: “CREACION DE UNA RED DE NOVENTA MICRODISTRIBUIDORAS EN MUNICIPIOS DE LOS DEPARTAMENTOS DE LA LIBERTAD Y CUSCATLÁN”**

Con base en experiencias de UNILEVER en la India y otros países asiáticos, se inició, durante el segundo semestre del año 2015, la implementación del proyecto piloto en El Salvador (SHAKTI) que impulsa el empoderamiento de mujeres del área rural y periurbana, a través de micronegocios de venta y distribución de productos UNILEVER. Se trabajó con las usuarias de crédito del Programa Solidario Comunitario de FUSAI, localizadas en los municipios de El Carmen, Candelaria y Monte San Juan del departamento de Cuscatlán, y en los municipios de Zaragoza y Jayaque en el departamento de La Libertad.

El costo de la fase piloto financiada por UNILEVER fue de US\$ 14,660 para un período de ejecución de tres meses.

**USD  
\$14,660**  
COSTO FASE PILOTO

**PROYECTO FUNDACIÓN UNILEVER-FUSAI: “MEJORAR LOS HÁBITOS DE HIGIENE Y SALUD DE FAMILIAS EN LAS ÁREAS DE INTERVENCIÓN DEL PROYECTO PILOTO SHAKTIC MEDIANTE EL FORTALECIMIENTO DEL PLAN DE VIDA SOSTENIBLE DE UNILEVER”**

El proyecto tuvo como objetivo difundir cápsulas educativas referidas a la higiene y salud, orientadas a modificar conductas de personas localizadas en los municipios del proyecto piloto SHAKTIC en los departamentos de La Libertad y Cuscatlán, para contribuir a mejorar la calidad de vida en sus comunidades.

El proyecto fue financiado por la Fundación UNILEVER por un monto de US\$19,200.

**USD  
\$19,200**  
FINANCIAMIENTO  
UNILEVER

## PROYECTOS EN GESTION

### PROYECTO BID/FOMIN-FUSAI: “ESCALAMIENTO DE UN SISTEMA DE DISTRIBUCIÓN INCLUSIVA COMO HERRAMIENTA PARA LA GENERACIÓN DE OPORTUNIDADES DE INGRESOS PARA MUJERES DE EL SALVADOR”

El proyecto busca contribuir al empoderamiento económico y social, principalmente de mujeres, ubicadas en zonas rurales y periurbanas de El Salvador así como contribuir a consolidar y escalar un modelo de distribución conformando asociaciones por zona geográfica que faciliten la creación de alianzas comerciales y beneficien el crecimiento de la Red puntoTRANSacciones.

La adaptación del modelo tendrá como punto de partida los resultados del proyecto piloto desarrollado por UNILEVER en alianza con FUSAI en los departamentos de Cuscatlán y La Libertad, que ya ha aportado numerosos aprendizajes.

El presupuesto del proyecto asciende a US\$ 2,031,145, con financiamiento del Fondo Japonés, FOMIN, UNILEVER y FUSAI; tendrá un período de ejecución estimado en 36 meses.

**USD**  
**\$2,031,145**

FINANCIAMIENTO  
FONDO JAPONÉS, FOMIN,  
UNILEVER, FUSAI

### CONCURSO PROYECTO SOLUCIONES DE FEPADE: “PROMOCIÓN DE UNA CULTURA DE PAZ EN LOS MUNICIPIOS DE LA LIBERTAD Y SONSONATE, A TRAVÉS DEL EMPODERAMIENTO Y FORTALECIMIENTO DE SU TEJIDO COMUNITARIO”

En el marco de este concurso público se presentaron dos solicitudes de financiamiento para promover la incorporación de jóvenes y mujeres a los esfuerzos organizativos locales, a fin que se vuelvan gestores de su propio desarrollo como agentes multiplicadores para involucrar a los habitantes de sus comunidades en la resolución de los principales problemas que les afectan, así como también de la convivencia de la zona. Esta solicitudes son para el municipio de La Libertad y Sonsonate.

Entre las comunidades seleccionadas en el departamento de La Libertad están: San José del Mar, Brisas del Mar, Colonia Santa Adela, barrio San José, pasaje La Cruz, colonia Los Ángeles, colonia El Carmen, colonia Los Filtros, colonia Huezo y pasaje La Presa; en el departamento de Sonsonate la comunidad seleccionada es el cantón Loma del Muerto sector lotificación Las Brisas. El monto de las solicitudes asciende a US\$ 50,000 y US\$ 21,000 respectivamente.

### LA LIBERTAD

SAN JOSÉ DEL MAR • BRISAS DEL MAR • COLONIA SANTA ADELA • BARRIO SAN JOSÉ • PASAJE LA CRUZ • COLONIA LOS ÁNGELES • COLONIA EL CARMEN • COLONIA LOS FILTROS • COLONIA HUEZO • PASAJE LA PRESA

### SONSONATE

CANTÓN LOMA DEL MUERTO,  
LOTIFICACIÓN LAS BRISAS.







FUNDACIÓN SALVADOREÑA  
DE APOYO INTEGRAL



FUNDACIÓN SALVADOREÑA  
DE APOYO INTEGRAL

MEMORIA DE  
LABORES  
**2015**

“EMPRESAS PARA LA INCLUSIÓN SOCIAL”

Oficina Central:  
Calle Nueva N°1, Casa 3733, Col. Escalón, San Salvador, C.A.  
PBX: (503)2555-1000  
[www.fusai.org.com](http://www.fusai.org.com)